

# 森情往事

臺大實驗林（含東大附屬台灣演習林）

一百一十週年

典藏回顧特輯



# 校長序



# 院長序

# 處長序



# 校史館序

# 國立臺灣大學實驗林管理處之歷史沿革

日據時期：「東京帝國大學農學部附屬臺灣演習林」創立於民國前十年。

臺灣光復後：由臺灣省政府接收，成立「第一模範林場」。

民國38年秋：撥歸臺灣大學。本校接收之初仍沿用「演習林」之舊名。

民國39年7月1日：改稱為「國立臺灣大學農學院實驗林管理處」。

民國91年配合國立臺灣大學之學院改名：「國立臺灣大學生物資源暨農學院實驗林管理處」。





# 國立臺灣大學歷任校長



羅宗洛  
1945.08~1946.07



陸志鴻  
1946.08~1948.05



莊長恭  
1948.06~1948.12



傅斯年  
1949.01~1950.12



沈剛伯  
1950.12~1951.03



錢思亮  
1951.03~1970.05



閻振興  
1970.06~1981.07



虞兆中  
1981.08~1984.07



孫震  
1984.08~1993.02



郭光雄  
1993.02~1993.06



陳維昭  
1993.06~2005.06



李嗣涔  
2005.06~迄今

# 歷任生物資源暨農學院院長



蔡邦華  
1945.10~1946.12



王益滔  
1947.01~1948.06



陳振鐸  
1948.07~1952.07



周楨  
1952.08~1954.11



馬保之  
1954.12~1961.07



張研田  
1961.08~1965.07



顧元亮  
1965.08~1972.07



劉崇瑞  
1972.08~1977.07



陳超塵  
1977.08~1983.07



# 歷任生物資源暨農學院院長



蘇遠志  
1983.08～1989.07



吳聰賢  
1989.08～1995.07



沈添富  
1995.08～1998.07



吳文希  
1998.08～2001.07



楊平世  
2001.08～2004.07



蔣丙煌  
2004.08～2005.11



陳保基  
2005.12～2011.07



徐源泰  
2011.08～迄今

# 臺大實驗林歷任處長（主任）<sup>註1</sup>



朱惠方

1949.07.01~1949.08.29



滕詠延

1949.08.29~1950.03.25



李守藩

1950.03.25~1955.08.16



陳龍聲

1955.08.16~1958.03.01



黃希周

1958.03.01~1959.09.01



劉金章

1959.09.01~1960.09.01



戴廣耀

1960.09.01~1961.04.03



高化臣

1961.04.03~1963.08.23



戴廣耀

1963.08.23~1965.05.01

註1：原首長稱「主任」，民國58年5月起改稱「處長」





吳振揚

1965.05.01~1970.03.06



焦國模

1970.03.06~1972.08.01



姜家華

1972.08.01~1987.08.10



施能毅

1987.08.10~1992.08.20



姚榮鼎

1992.08.20~1995.08.02



李國忠

1995.08.02~1997.07.31



張上鎮

1997.08.01~1998.08.10



陳茂雄

1998.08.10~1999.01.31



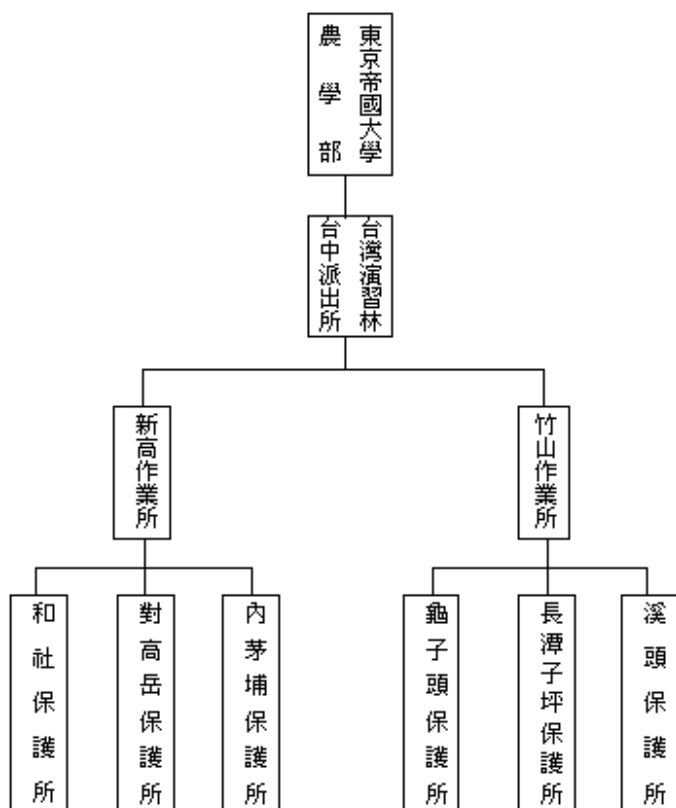
王亞男

1999.02.01~迄今

一、東京帝大農學部附屬  
臺灣演習林時期  
(民國前10年~民國34年)

# 本實驗林之前身－日本東京帝國大學臺灣演習林之沿革

日本東京帝國大學早於1897年（民前15年）即計劃于臺灣設置演習林，而於1900年（民前12年）當時之文部大臣（教育部長）樺山大資紀，經由總務長官小松原英太郎向臺灣總督兒玉交涉，並派右田半四郎助教渡臺，勘覓演習林預定地，幾經調查交涉，卒于1902年（民前10年）由臺灣總督府劃撥今之南投縣鹿谷鄉鳳凰山至玉山一帶山林（即現在臺大實驗林區），於1904年（民前8年）完成接收事宜，而同年十月在林杞埔支廳竹山街（現在竹山鎮）設置演習林臨時事務所處理事務，初任主任西川於1906年（民前6年）到差著手購地興建辦公廳，於1908年2月（民前4年）竣工，定名東京帝國大學農學部附屬臺灣演習林派出所，開始辦公，從事林區內、外森林狀況及林產物需要調查，查定民有地境界，開始製腦試驗等工作。1930年9月（民國19年）順應事業進展，乃擴大組織加強分區作業，將原在竹山演習林派出所遷設于臺中，竹山原有派出所即稱為竹山作業所，至1945年（民國34年）8月10日，日本宣告投降，臺灣復為我國領土，十月成立臺灣省行政長官公署，關於林務事宜統由農林處務局專責接收治理。日據時期之東京帝國大學農學部附屬臺灣演習林共有溪頭、長潭子坪、龜子頭、內茅埔、對高岳及和社等六個保護所，各分屬於竹山作業所和新高作業所（圖一）。



圖一、日本東京帝國大學農學部附屬臺灣演習林組織系統

東京帝國大學農學院附屬臺灣演習林南界接北回歸線位於熱帶圈之外緣，海拔 220 公尺以至 3962 公尺，具備亞熱帶、暖帶、溫帶、寒帶各種植物帶，依自然條件各種林木之分佈，各區林相之特徵不論其為造林、撫育與森林經營，咸能適應整體之要求，配合林業之經營，而使林科師生有系統之實驗，在學術研究及森林經營技術上，最適當的場所。

當時演習林於長潭子坪、溪頭、龜子頭、對高岳、內茅埔等保護所設立苗圃，培育柳杉、扁柏、紅檜、杉木、巒大杉、柚木、松、樟、相思樹、油桐、規那、爛心木及銀杏、朝鮮松、印度紫檀、桉樹、九芎、印度木棉、桃花心木、橡膠樹、白檀、落羽松、龍柏、栗、銀樺、錫蘭肉桂、鐵刀木、竹柏、羅漢松等內外標本木苗木。此外，演習林于1909年（民前3年）5月於清水溝茄苳坑地方濫墾地施行相思樹、樟樹混淆造林為人工造林之嚆矢，此後在該區陸續造林柚木、油桐、松樹、相思樹。另于1913年（民國元年）3月於溪頭蕃仔寮坑地方試植柳杉、扁柏1.73公頃，即現在溪頭營林區第六林班第一號造林地，亦稱為西川造林地。

學術上的試驗研究為該校設置演習林主旨之一，其在臺灣演習林所設試驗林區數達一千餘公頃。其主要試驗項目為：燒木炭試驗、製造樟腦試驗、檜與臺灣杉混淆林天然下種試驗、紅檜及江某天然生雅樹撫育試驗、播種及插條造林試驗、黃藤生長及更新試驗、規那樹造林及採取樹皮試驗、木耳栽培試驗、香菇栽培試驗、林木生長量試驗、柳杉植栽疏密試驗、紅檜間伐撫育試驗、蠶飼養試驗、山葵栽培試驗。學生實習仍為設置演習林主旨之一，日本有志的學生每年夏期利用暑假時間，渡海來臺進行各種調查試驗。與林業經營有關的實習方面，林科學生初次於1912年夏期進行鳳凰山山區的測量工作，第二次實習生由於1921年從事保管竹林的測量。1922年至1926年間，實習生均作竹林地之測量工作，其後每年夏期均有學生渡台作試驗調查、林道設計、收集畢業論文資料，渠所作的研究報告貢獻森林經營不貲（註2）。

由這時期苗圃、造林地、樟腦試驗、事務所辦公室的照片可得知日據時期東京帝國大學對於演習林的經營與規劃已具有一定的規模。此外，由當時演習林同仁的衣著亦可窺見日據時期「皇民化運動」的歷史蹤跡。

註2：文章內容節錄並修改自黃金龍之日據時期臺灣演習林概況）

東大臺灣演習林時期  
之轄區地圖及珍貴文獻



臺灣演習林整理按圖



日據時期臺大實驗林前身-東京帝國大學臺灣演習林之轄區地圖

地圖提供：臺大實驗林管理處





臺灣第一演習林圖

第壹圖

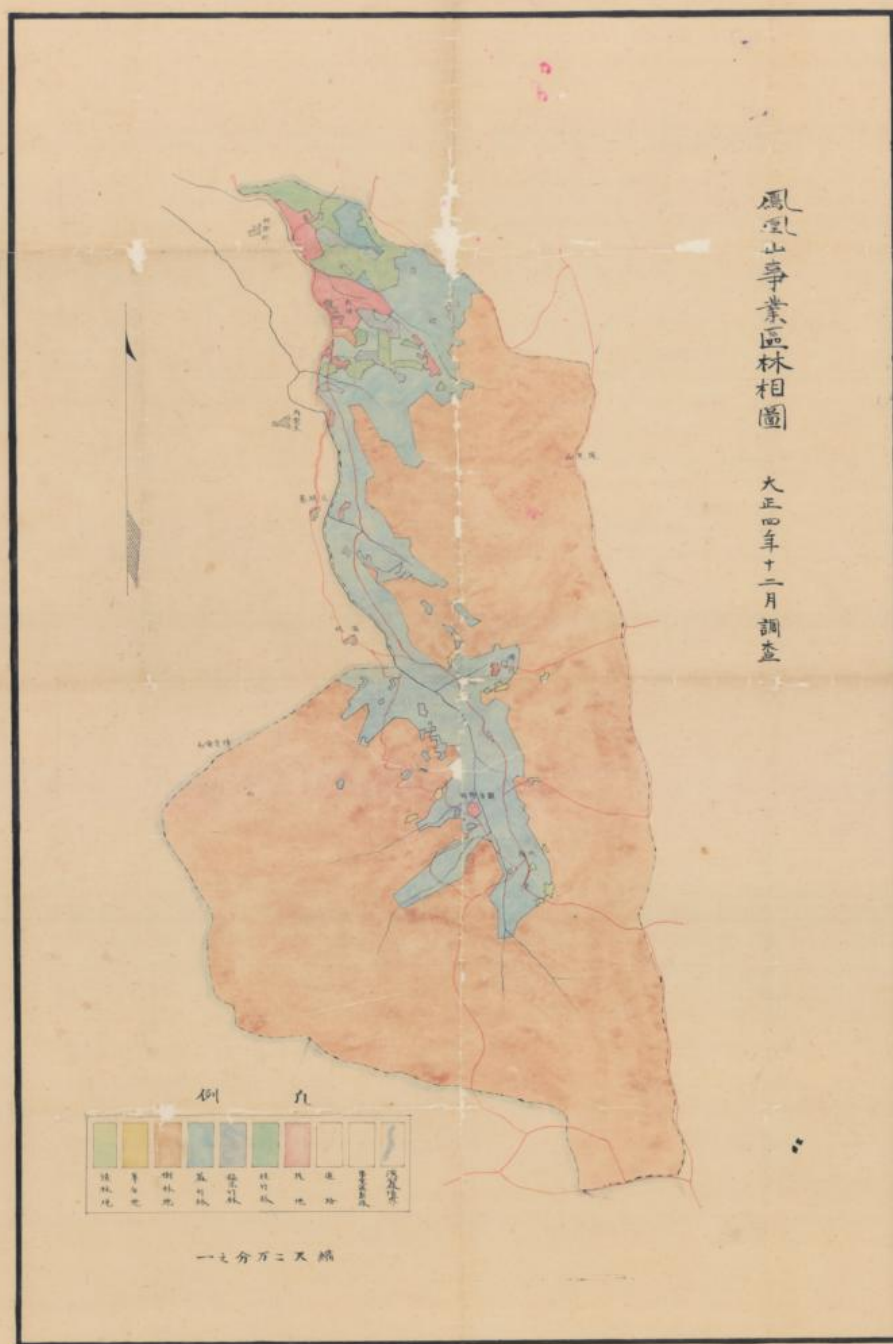
1/20000



臺灣第一演習林區域，五方七千六百畝，距台北市

日據時期臺大實驗林前身-東京帝國大學臺灣演習林手繪之轄區地圖

資料來源：國史館臺灣文獻館



日據時期臺大實驗林前身-東京帝國大學臺灣演習林之鳳凰山事業區林相圖

地圖提供：臺大實驗林管理處

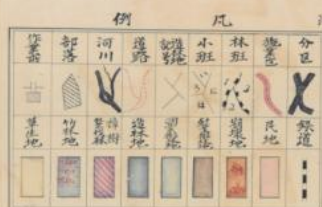


大正二年八月調



資料來源：國史館臺灣文獻館





繪 尺 1: 50,000

地圖提供：臺大實驗林管理處



○通 信  
計 三四九 三三三 三九六 一 七三 二五九

○汽船検査及検査證書發出數 本年二月中ニ於ケル汽船検査數、證書發出數、検査地名、船名並船主氏名左ノ如シ

瑞芳號 検査地名 基隆港 検査回数 第三回 臨時臺灣基隆築港局 船主氏名

高砂第二號 同 第五回 同 臺灣陸軍補給廠基隆支廠 原田十次郎

蘇澳丸 同 臨時 臺灣陸軍補給廠基隆支廠 右近權左衛門

幾内丸 同 臨時 臺灣陸軍補給廠基隆支廠 獨逸國フレンスアルゲル

河野浦丸 同 第一回 臺灣陸軍補給廠基隆支廠 ダンフシツフアールト會社

トリトス 同 第一回 臺灣陸軍補給廠基隆支廠 日耳曼フランケンチース市

エム、メトループ號 淡水 同 臺灣陸軍補給廠基隆支廠 エム、メストローア

○汽船検査證書換下付 本年一月中ニ於テ検査證書面記載事項ニ變更ヲ生シ書換下付セシモノ左ノ如シ

船名 變更事項 船主氏名

高砂第二號 船長更代 臨時臺灣基隆築港局

小濱號 同 同 同

八千代號 同 同 同

登州丸 同 同 同

大義丸 同 同 同

新竹號 同 同 同

○衛生 登簿噸數變更 臨時臺灣基隆築港局

○ベスト日表 三月一日分 初發ヨリノ總數 地方廳名 患者死亡 初發ヨリノ總數

地方廳名 患者死亡 初發ヨリノ總數 地方廳名 患者死亡 初發ヨリノ總數

臺北廳 三 三 三 臺北廳 三 三 三

基隆廳 三 三 三 基隆廳 三 三 三

嘉義廳 三 三 三 嘉義廳 三 三 三

臺南廳 三 三 三 臺南廳 三 三 三

總計 三 三 三 總計 三 三 三

○法律及勅令抄錄 (臺灣施行)

○勅令 (明治三十七年二月十三日官報)

朕東京帝國大學農科大學附屬臺灣演習林在勤職員加俸支給ノ件ヲ裁可シ茲ニ之ヲ公布セシム

御名 御璽

明治三十七年二月十二日

內閣總理大臣兼 伯爵桂 太郎

大 臣 久保田 讓

勅令第三十五號

第一條 東京帝國大學農科大學附屬臺灣演習林ニ在勤ヲ命セラレタル文官ニハ加俸ヲ支給ス

前項ノ加俸ニ關シテハ臺灣總督府職員加俸支給規則ヲ準用ス

第二條 臺灣演習林在勤ノ文官及臺灣總督府文官相互轉任シタルトキハ加俸ニ關シテハ前後ノ勤務年數ヲ通算ス

第三條 加俸支給ニ關スル細則ハ文部大臣之ヲ定ム

○官報法令目錄 (臺灣施行)

○告示

○明治三十六年九月遞信省告示第四百五十二號中追加及改正ノ件(遞信省一〇二)

○明治三十六年九月遞信省告示第四百五十四號中改正ノ件(同一〇三)

○遞信省公達目錄 (臺灣施行)

○外國郵便爲替取扱規程中改正ノ件(一九〇)

發令 二月 二一五

官報掲載 二月 二一三

二月 二一三

二月 二一三

二月 二一三

二月 二一三

二月 二一三

二月 二一三

二月 二一三

二月 二一三

二月 二一三

二月 二一三

二月 二一三

二月 二一三

二月 二一三

二月 二一三

二月 二一三

二月 二一三

二月 二一三

二月 二一三

二月 二一三

二月 二一三

二月 二一三

二月 二一三



鳳山廳仁壽下里仕 隆庄	同	五八同	同	同	同
鳳山廳仁壽下里橋仔 頭庄	同	王王王 天全發	同	同	同
同應鳳山下里草衙 庄	藍士元	同	同	同	同
同應鳳山下里土庫 庄	國庫	同	同	同	同
同應鳳山下里大湖 庄	陳中和 庫	同	同	同	同
同應鳳山下里彭厝 庄	同	同	同	同	同

告示第四百十二號

臺灣總督府第六廳管内左記境界内ノ官有森林ヲ東京帝國大學農科大學演習林トシテ明治三十七年九月十六日同大學ニ引繼テ了セリ依テ自今右境界内ニ屬スル林地ノ貸下及林產物ノ賣下等ヲ受ケントスル者ハ在斗六農科大學演習林派出所ニ出願スヘシ但シ蕃人ニ對スル事件ハ地方廳ニ樟腦製造ニ關シテハ專賣局ニ申出ツヘシ

明治三十七年十一月十二日 臺灣總督 男爵兒玉源太郎

東ハ陳有蘭溪ヲ限リ南ハ同溪主谷ヲ巡リテ八過關ニ至リ夫ヨリ新高山ヲ經テ東關山ノ連山分水嶺ヲ境トシ鳳凰山ノ西部巖谷ヲ擁シテ内樹皮石城庄ニ下リ西北頂城、下城、下部等ノ諸庄ヲ經テ清水溝ニ至リ北濁水溪ニ依リ限ラレタル一帯ノ面積約五萬七千六百二十町歩ノ

森林

○辭令

○明治三十七年十一月九日

基隆へ出張ヲ命ス

臺灣總督府事務官 峽 謙齊

○同十一月十日

嘉義及臺南へ出張ヲ命ス

臺灣總督府事務官 手島兵次郎

○彙報

○戰報

○奉天方面及旅順攻圍軍ノ戰況 大本營ヨリ谷田幕僚參謀長宛左ノ電報アリ(十一月十一日)

十一月九日午後十一時滿洲軍總司令部ヨリ

電著營本大

八日午後十時頃敵ノ歩兵一中隊乃至二中隊ヨリ成ル集團ハ我カ前哨ニ來襲セシモ悉ク之ヲ擊退セリ其他各方面共靜穩ナリ

九日夜旅順攻圍軍司令部ヨリ大本營著電

六日大口徑砲及海軍砲ヲ以テ旅順市街北端ノ武器庫ヲ射撃シ火災ヲ起セリ又同日午後二時半松樹山舊砲臺ノ火藥庫我カ砲彈ノ爲メ爆發セリ

○官廳項事

○官吏發著 彰化南投嘉義斗六鹽水港臺南蕃薯鳳山及阿猴ノ各廳  
管内へ出張ヲ命シタル技師長尾半平ハ去八日出發セリ

○公告

出府ヲ命シタル臺南醫院長事務取扱築山揆一鳳山醫院長事務取扱河田守恭澎湖醫院長事務取扱澤田惣五郎ハ去九日出府セリ

○鑛業廢止

深坑廳文山堡興福庄布生按松樹脚ノ内  
鑛第四百四十號許可石炭鑛區

鑛業人  
橫山  
柏



(明治三十一年五月九日第三種郵便物認可)

# 府報

昭和八年五月二十五日  
第千八百十八號 木曜日

臺灣總督府

告示

告示第八十一號

明治三十七年告示第四百四十二號東京帝國大學  
演習林藏中州竹山郡鹿谷庄及新高郡蕃地官有

森林面積約五萬八千九百十六甲壹分五厘五毛  
四糸ノ內約二千八百八十四甲七分三厘八毛割  
除ス(別記略圖ノ通)

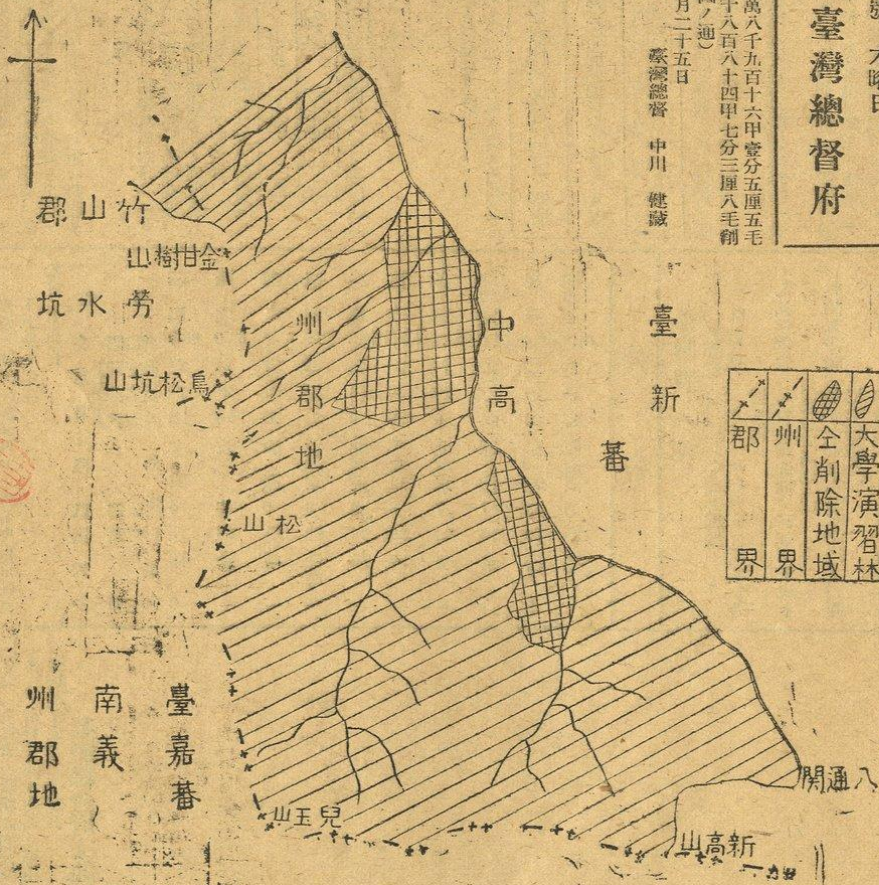
昭和八年五月二十五日

臺灣總督 中川 健藏

臺新蕃

凡例	大學演習林	全削除地域	州界	郡界
凡例	大學演習林	全削除地域	州界	郡界

東京帝國大學演習林  
地域削除中  
縮尺二萬分之一



昭和八年五月二十五日

七九

(昭和八年五月二十五日臺灣日日新報第一萬一千九百一十一號)

庶務課長



調查主任



調查係



日據時期臺大實驗林前身-東京帝國大學臺灣演習林有關之總督府  
府報內容

資料來源：國史館臺灣文獻館



# 珍藏歷史照片回顧

## (一) 機關首長



日據時期東大演習林第一任處長西川末三先生（右）視察溪頭柳杉林地

地點：臺大實驗林溪頭營林區  
拍攝日期：民國29年（1940年）  
照片來源：林碧吟小姐  
照片提供：林碧吟小姐



日據時期東大演習林第一任處長西川末三先生（右）與竹山地區好友  
林庶煌醫師（中）陪同到溪頭視察柳杉林地

地點：臺大實驗林溪頭營林區  
拍攝日期：民國29年（1940年）  
照片來源：林碧吟小姐  
照片提供：林碧吟小姐





### 竹山郡有志歡迎西川末三翁

竹山地區士紳林如璋、林長金、邱進益、林庶煌、林紹獻等歡迎林業專家西川末三翁（前排中）前來竹山視導。

地點：南投竹山

拍攝日期：約民國29年（1940年）

照片來源：林碧吟小姐

照片提供：林碧吟小姐



## (二) 發展與演進

# 1. 伐木、造林及歷史變遷



日據時期東京帝國大學農學部臺灣演習林溪頭地區之桂竹林

地點：臺大實驗林溪頭營林區  
 拍攝日期：日據時期  
 照片提供：東大酒井教授



日據時期東京帝國大學農學部臺灣演習林溪頭地區之造林地

地點：臺大實驗林溪頭營林區  
 拍攝日期：日據時期  
 照片提供：東大酒井教授



日據時期東京帝國大學農學部臺灣演習林清水溝地區之十五年扁柏造林地

地點：臺大實驗林溪頭營林區  
 拍攝日期：日據時期  
 照片提供：東大酒井教授



日據時期東京帝國大學農學部臺灣演習林溪頭地區之十四年臺灣杉造林地

地點：臺大實驗林溪頭營林區  
 拍攝日期：日據時期  
 照片提供：東大酒井教授





山竹、林習演灣臺部學農學大國帝京東 所務事林習演

日據時期東京帝國大學農學部臺灣演習林竹山事務所（即現在竹山本處）

地點：臺大實驗林溪頭營林區

拍攝日期：日據時期

照片提供：東大酒井教授



頭溪、林習演灣臺部學農學大國帝京東 驗試造製腦樟  
(R○○六、三高拔海)式良改浦三方前、式佐土央中、式桶方後 置裝卸冷

日據時期東京帝國大學農學部臺灣演習林溪頭地區之樟腦製造試驗裝置

地點：臺大實驗林溪頭營林區

拍攝日期：日據時期

照片提供：東大酒井教授





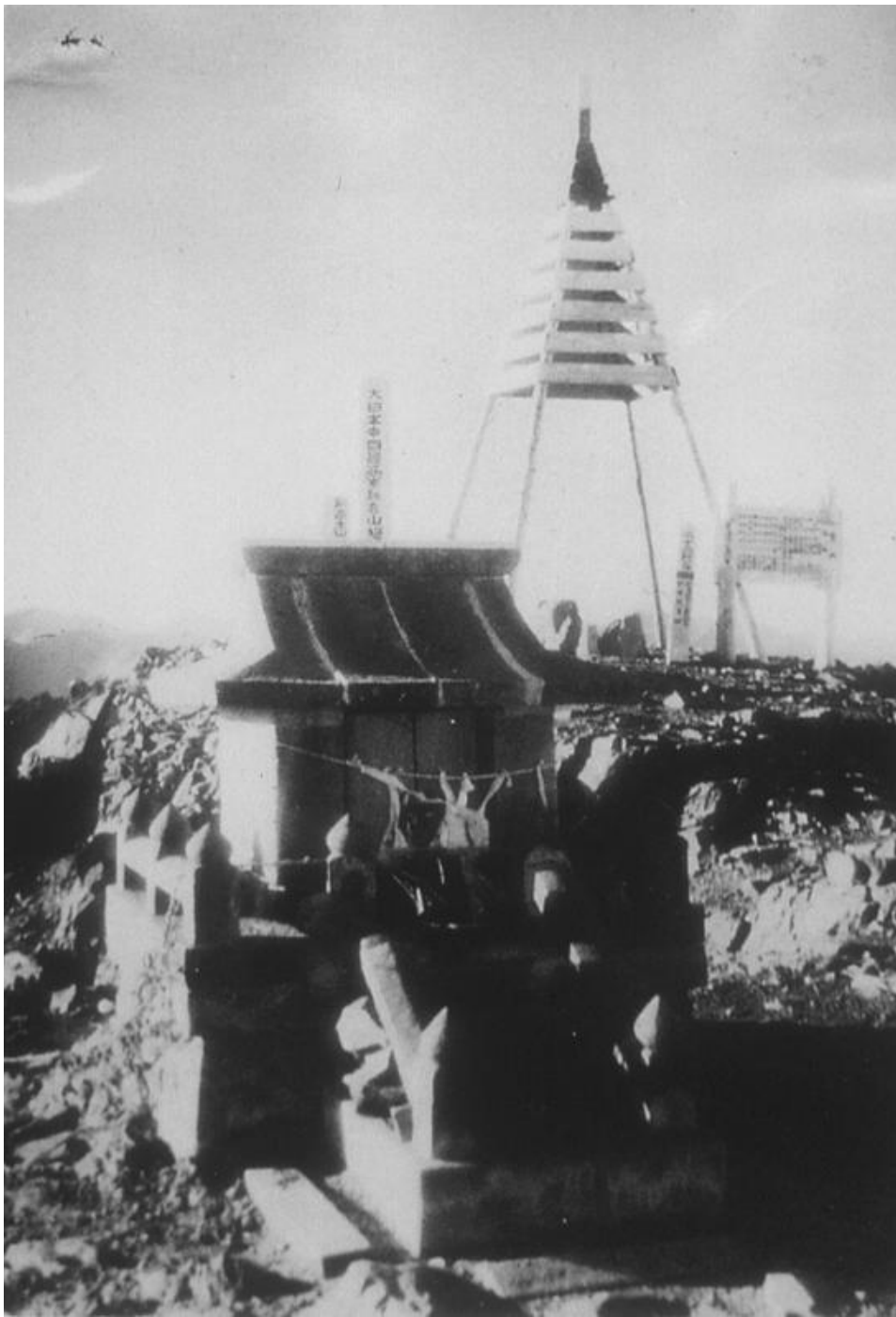
日據時期東京帝國大學農學部臺灣演習  
林清水溝地區之十五年造林地

地點：臺大實驗林溪頭營林區  
拍攝日期：日據時期  
照片提供：東大酒井教授



日據時期東京帝國大學農學部臺灣演習  
林溪頭地區之九年廣葉杉造林地

地點：臺大實驗林溪頭營林區  
拍攝日期：日據時期  
照片提供：東大酒井教授



### 玉山山頂之新高祠

玉山（日據時代稱為新高山）山頂之新高祠，此祠建於民國14年，為大正年間建立之臺灣最高神社，祠中之祭神有大山祇命、大國魂命、大國主命、少彥名命、能久親王等。該祠於光復後改建為于右任先生銅像。

地點：玉山山頂

拍攝時間：約民國20年代（1930年代）

照片提供：溪頭營林區葉主任永廉



民國20年代原東京帝國大學農學部附屬臺灣演習林溪頭之孟宗竹林相

地點：臺大實驗林溪頭營林區

拍攝時間：昭和6年（民國20年（1931年））

照片提供：林啓三先生



民國20年代原東京帝國大學農學部附屬臺灣演習林溪頭之桂竹林相

地點：臺大實驗林溪頭營林區

拍攝時間：昭和6年（民國20年（1931年））

照片提供：林啓三先生





原東京大學帝國大學農學部附屬臺灣演習林於竹山下坪之苗圃

地點：竹山下坪自然教育園區  
 拍攝時間：昭和12年  
 （民國26年（1937年））  
 照片提供：林啓三先生

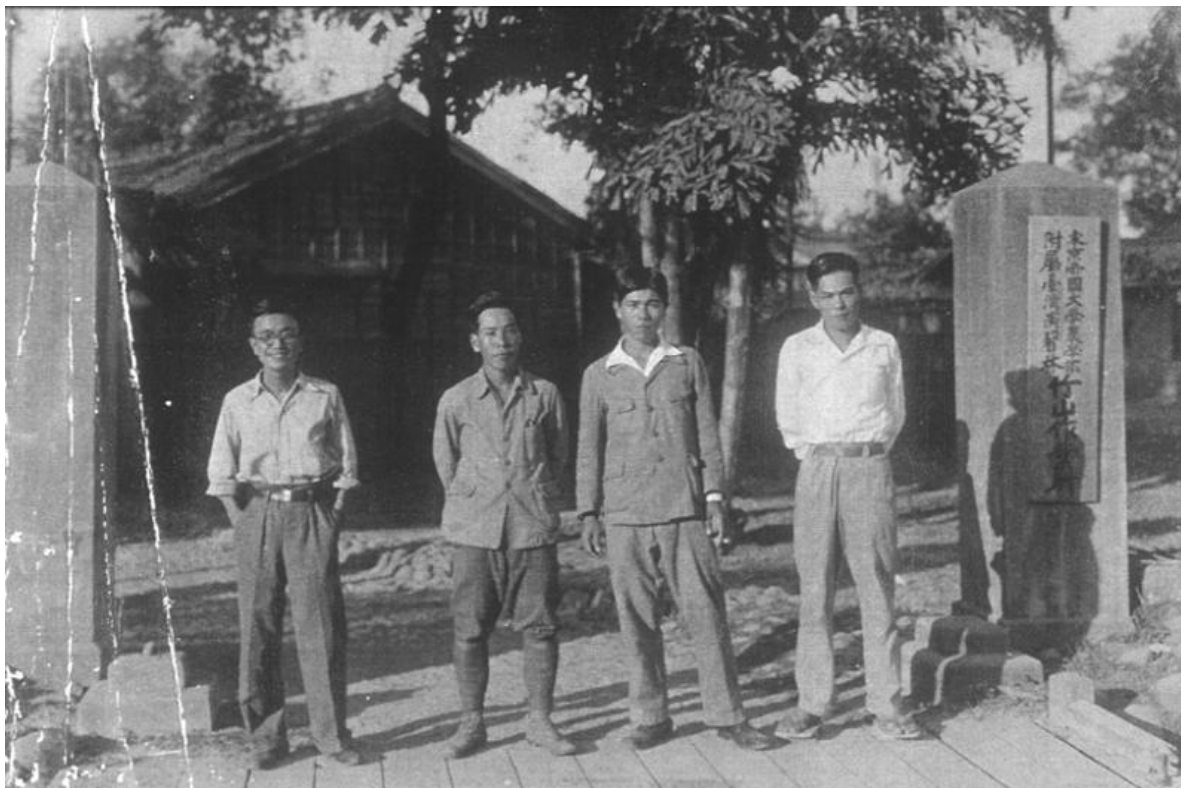


原東京大學帝國大學農學部附屬臺灣演習林於竹山下坪之苗圃

地點：竹山下坪自然教育園區  
 拍攝時間：昭和12年（民國26年（1937年））  
 照片林啓三先生



## 2. 本處同仁



原東京帝國大學農學部附屬臺灣演習林員工

原東京帝國大學農學部附屬臺灣演習林員工於竹山作業所門口前合影留念

地點：臺大實驗林竹山本處

拍攝時間：昭和13年（民國27年（1938年））

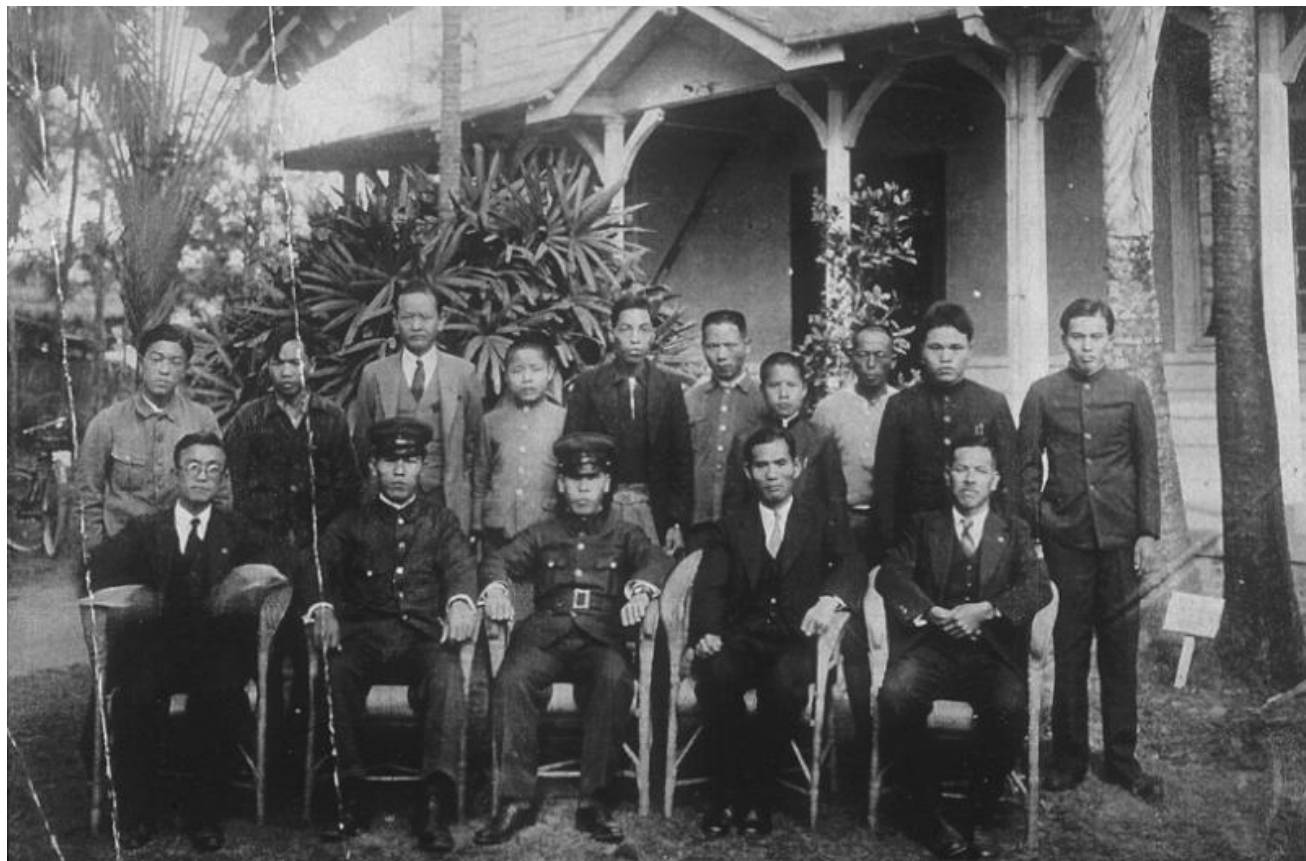
照片提供：臺大實驗林溪頭營林區葉主任永廉



原東京帝國大學農學部附屬臺灣演習林員工

地點：臺大實驗林竹山本處  
拍攝時間：約民國三十年（詳細時間已不可考）  
照片提供：臺大實驗林溪頭營林區葉主任永廉





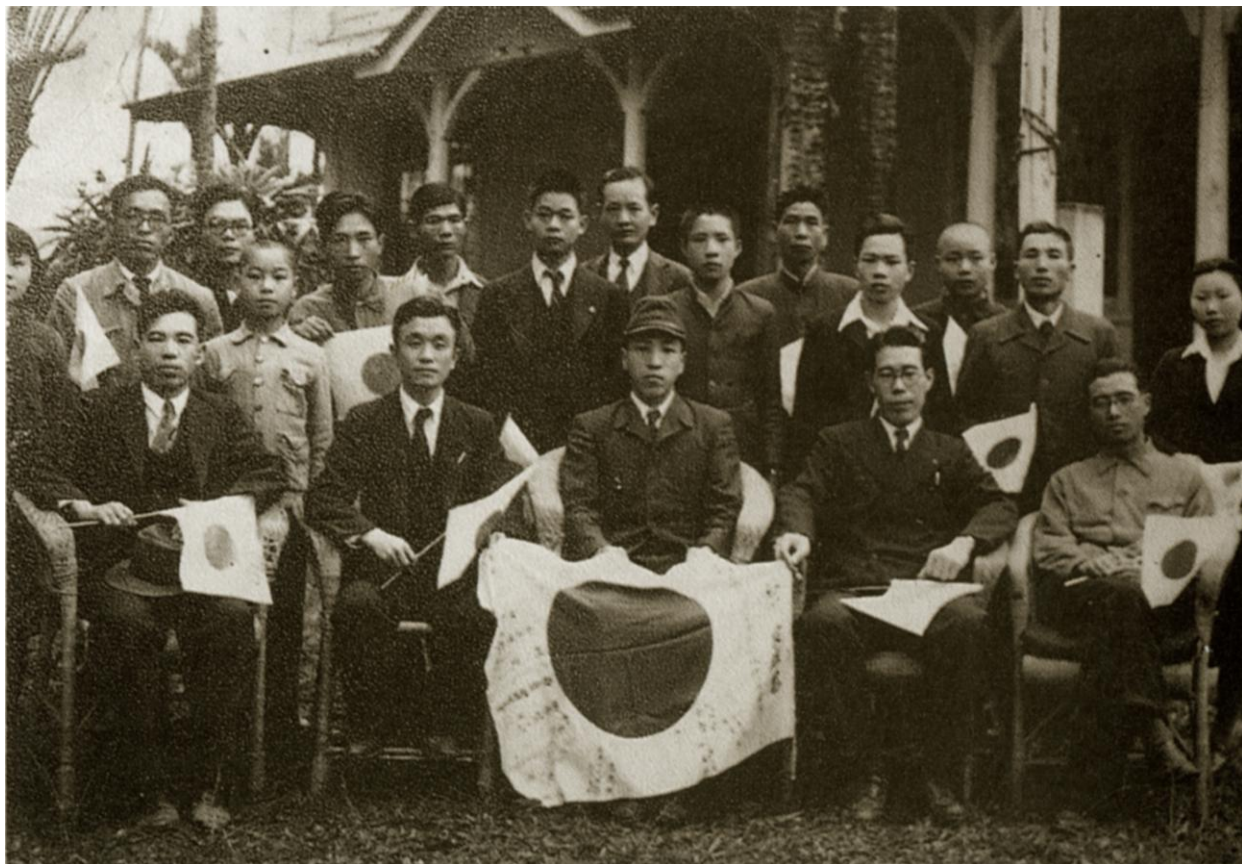
### 原東京帝國大學農學部附屬臺灣演習林員工

原東京帝國大學農學部附屬臺灣演習林竹山作業所員工新春合照，當時在中日戰爭中，有人穿著在鄉軍人服裝。

地點：臺大實驗林竹山本處

拍攝時間：昭和14年（民國28年（1939年））

照片提供：林啓三先生



原東京大學帝國大學農學部附屬臺灣演習林員工石川先生徵召入伍紀念

照片中徵召入伍者應為演習林雇員石川良雄先生，其於昭和16年（1941年）起於演習林服務。

地點：臺大實驗林竹山本處  
拍攝時間：民國31年2月7日(1942年)  
照片收藏者：林啓三先生  
照片提供者：林啓三先生

## 二、光復初期 (民國35年~民國50年)



東京帝國大學農學部附屬臺灣演習林於1945年（民國34年）8月10日，日本宣告投降後由農林處務局專責接收治理。1946年（民國35年）7月1日始正式改組，成立第一模範林場。惟時甫二年即歸併于嘉義山林管理所，繼則改併臺中山林管理所，直至1949年（民國38年）5月由省府核准撥供臺灣大學。國立臺灣大學於36學年度設立森林系，並於38年3月由臺大致臺灣省政府代電，請撥交原東大演習林帝以供設置實驗林。經數次陸續撥交後，於民國38年8月底辦理完成移交手續，延用舊稱之演習林並於同年7月1日改名為「國立臺灣大學農學院演習林管理處」。至民國39年7月奉教育部令，廢除「演習林」字樣，正名為「國立臺灣大學農學院實驗林管理處」。

臺大實驗林於光復初期雖處於民生蕭條、百廢待舉的艱辛環境下，但期間有賴歷任校長及各級長官的關切和實驗林處長及所有同仁辛勤的耕耘與奉獻，使實驗林除更加積極經營管理轄區內之林場外，亦著力於日據時期延續下來的試驗研究，並積極投入臺大森林學生實習，充分發揮森林的多目標功能。由此時期的照片可觀察出早期林業伐木運輸及經營管理工作時交通極為不便，進入林間及運材工作仍需利用台車甚至木馬運材；各營林區舊辦公室仍為低矮的木造平房，且四周多為石子地，物資匱乏的情況可見一般，因此，要克服種種外在環境條件的限制，以進行繁重的林間工作實為一項艱鉅的任務。然而，學術交流活動與學生教學實習熱絡頻繁，可見當時實驗林對於的試驗研究和教學工作的投入與重視。再者，許多長官經常來處視察如當時的副總統陳誠、省政府周至柔主席、教育部梅貽琦部長、農復會蔣夢麟主任委員乃至臺大錢思亮校長等，都可見實驗林於當時社會所扮演角色之重要性及其受上級長官關注之程度。

# 珍藏歷史照片回顧

## (一) 機關首長



本處員工歡迎暨歡送滕主任詠延歡迎李主任守藩合影留念

地點：臺大實驗林竹山本處  
拍攝時間：民國39年3月25日（1950年）  
照片提供：溪頭營林區葉主任永廉





錢思亮校長與紅檜巨木

拍攝地點：臺大實驗林溪頭營林區  
拍攝日期：民國42年5月（1953年）  
照片來源：臺大校史館  
照片提供：理學院院長室



### 乘輿〔滑竿〕入林

錢思亮校長一行視察溪頭營林區，因當時交通不便，改坐竹轎情形

拍攝地點：臺大實驗林林地

拍攝日期：民國42年5月（1953年）

照片來源：臺大校史館

照片提供：理學院院長室





### 乘台車赴林地視察

第一台車為農學院院長周楨與森林系主任朱惠方（戴眼鏡者）。

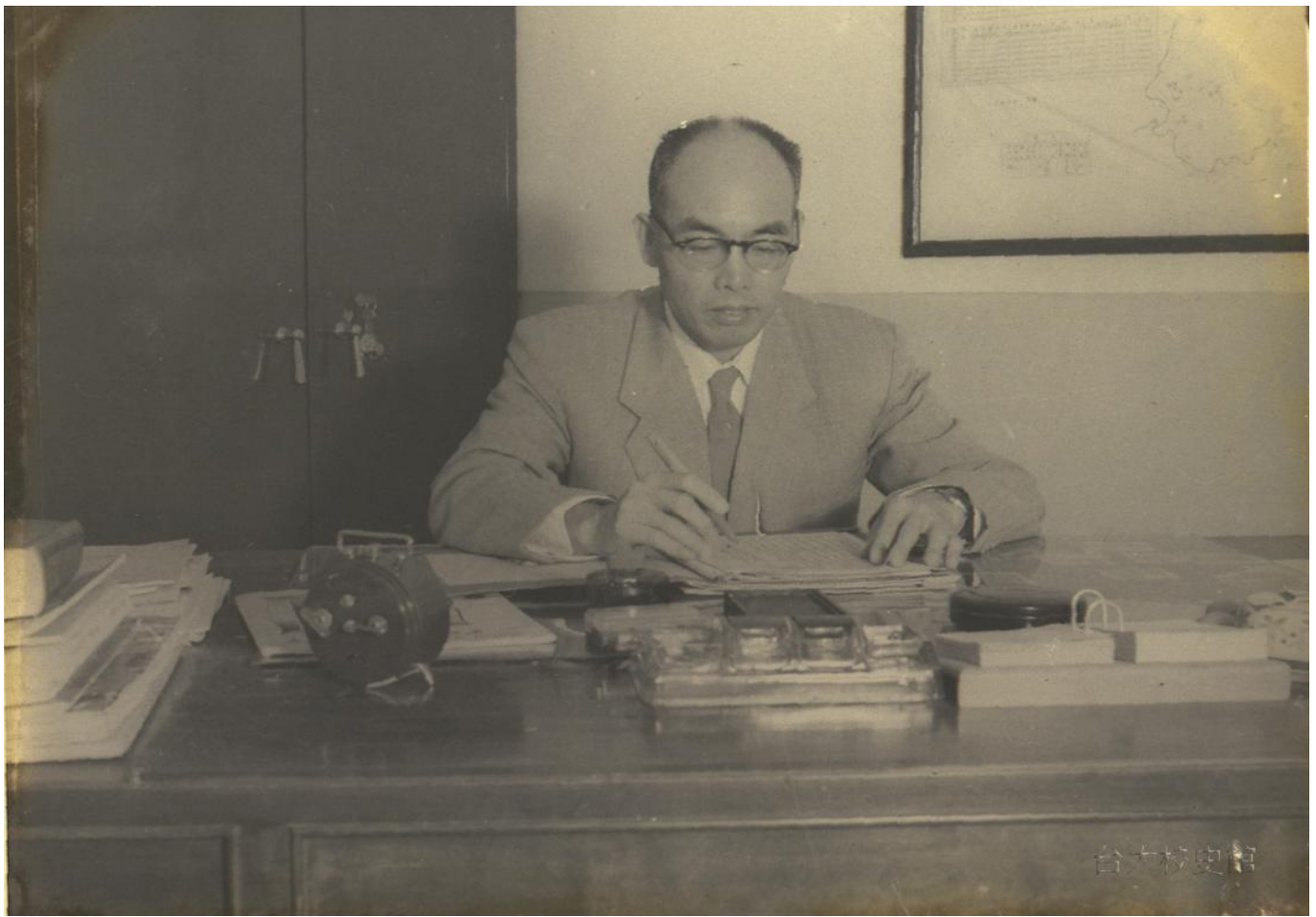
拍攝地點：臺大實驗林林地

拍攝日期：民國42年5月（1953年）

照片來源：臺大校史館

照片提供：理學院院長室





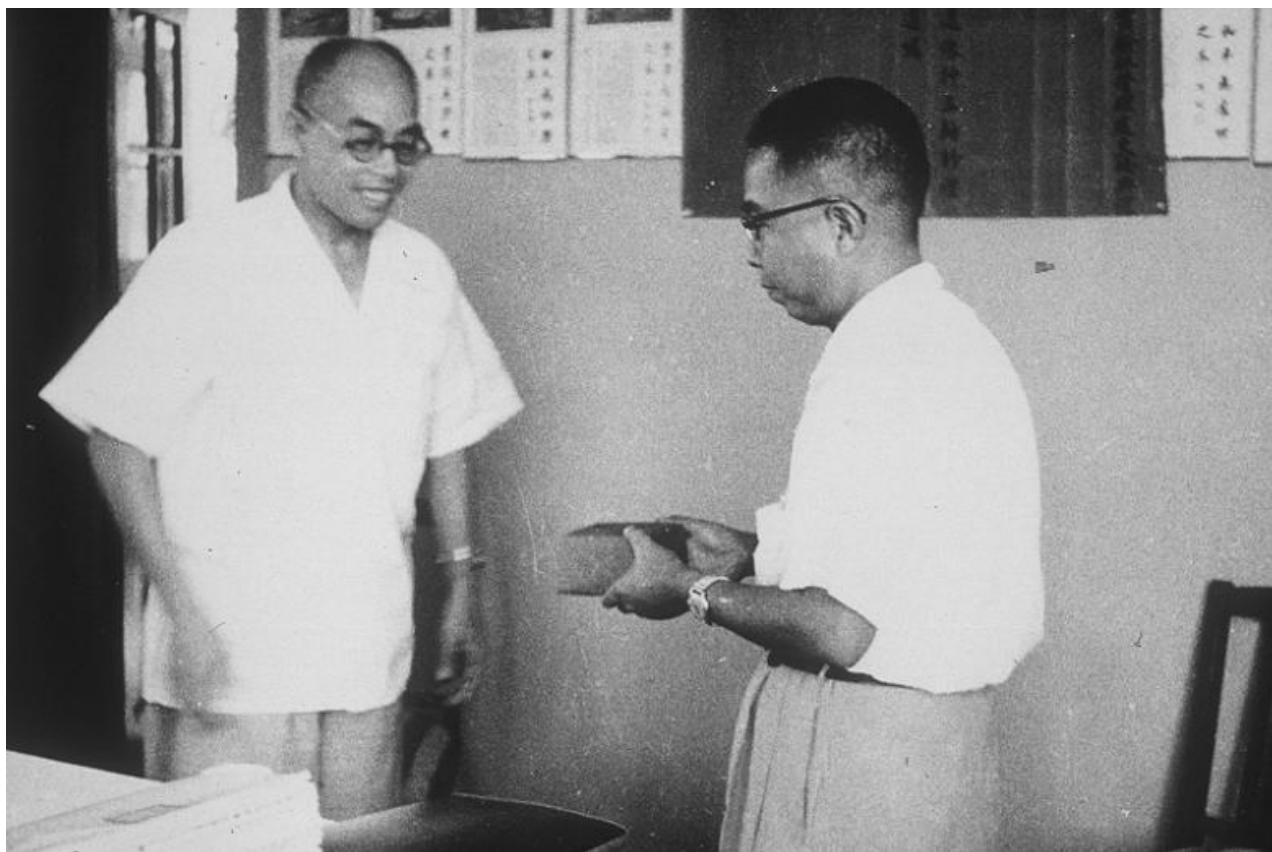
前臺大實驗林管理處李主任守藩

拍攝地點：臺大實驗林竹山本處

拍攝日期：民國42年（1953年）

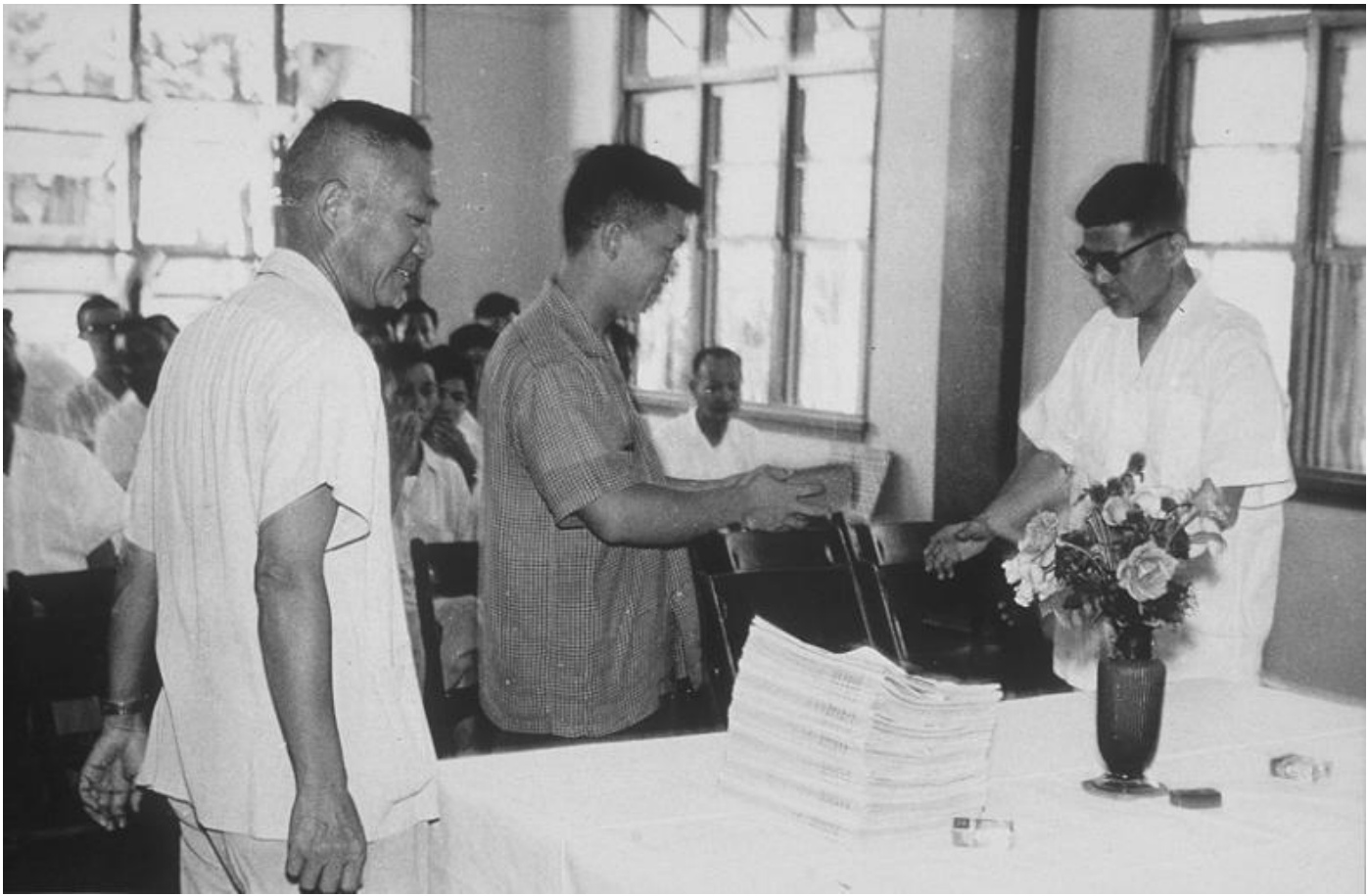
照片來源：臺大校史館

照片提供：理學院院長室



本處卸任李主任守藩移交新任陳主任龍馨典禮

拍攝地點：竹山本處  
拍攝日期：民國44年8月16日（1955年）  
照片來源：溪頭營林區葉主任永廉



本處卸任黃主任希周移交給劉代主任金章移交典禮

地點：臺大實驗林竹山本處  
拍攝時間：民國48年9月1日（1959年）  
照片提供：溪頭營林區葉主任永廉





本處陳主任（現稱處長）龍馨與眷屬於溪頭大學池泛舟

大學池原是儲木池，停止伐木後，改設觀光景點，初期可在池中泛舟

拍攝地點：臺大實驗林溪頭營林區  
拍攝日期：約民國47年1月（1948年）  
照片來源：劉枝明先生  
照片提供：臺大實驗林管理處

## (二) 重要紀事

### (處慶、審議會、技討會)



國立臺灣大學農學院演習林管理處成立一週年暨改名實驗林紀念攝影

地點：臺大實驗林竹山本處  
拍攝時間：民國39年7月1日（1950年）  
照片提供：溪頭營林區葉主任永廉





國立臺灣大學實驗林管理處成立兩週年處慶本處同仁合影留念

地點：臺大實驗林竹山本處  
拍攝時間：民國40年7月1日（1951年）  
照片提供：溪頭營林區葉主任永廉



歡迎國立臺灣大學農學院實驗林管理處第二次審議委員會在本處舉行後審議委員合影留念

第一排右一為當時實驗林李主任守藩；右三為森林系教授及實驗林前朱主任惠方；右四為沈代校長剛伯

拍攝地點：臺大實驗林竹山本處

拍攝日期：民國40年2月26日（1951年）

照片來源：臺大校史館

照片提供：理學院院長室



國立臺灣大學農學院實驗林管理處第二次審議委員會合影留念

國立臺灣大學農學院實驗林管理處第二次審議委員會在本處舉行後往溪頭營林區視察業務時合影留念，前排右起第五位為沈代校長剛伯

地點：臺大實驗林竹山本處

拍攝日期：民國40年2月26日（1951年）

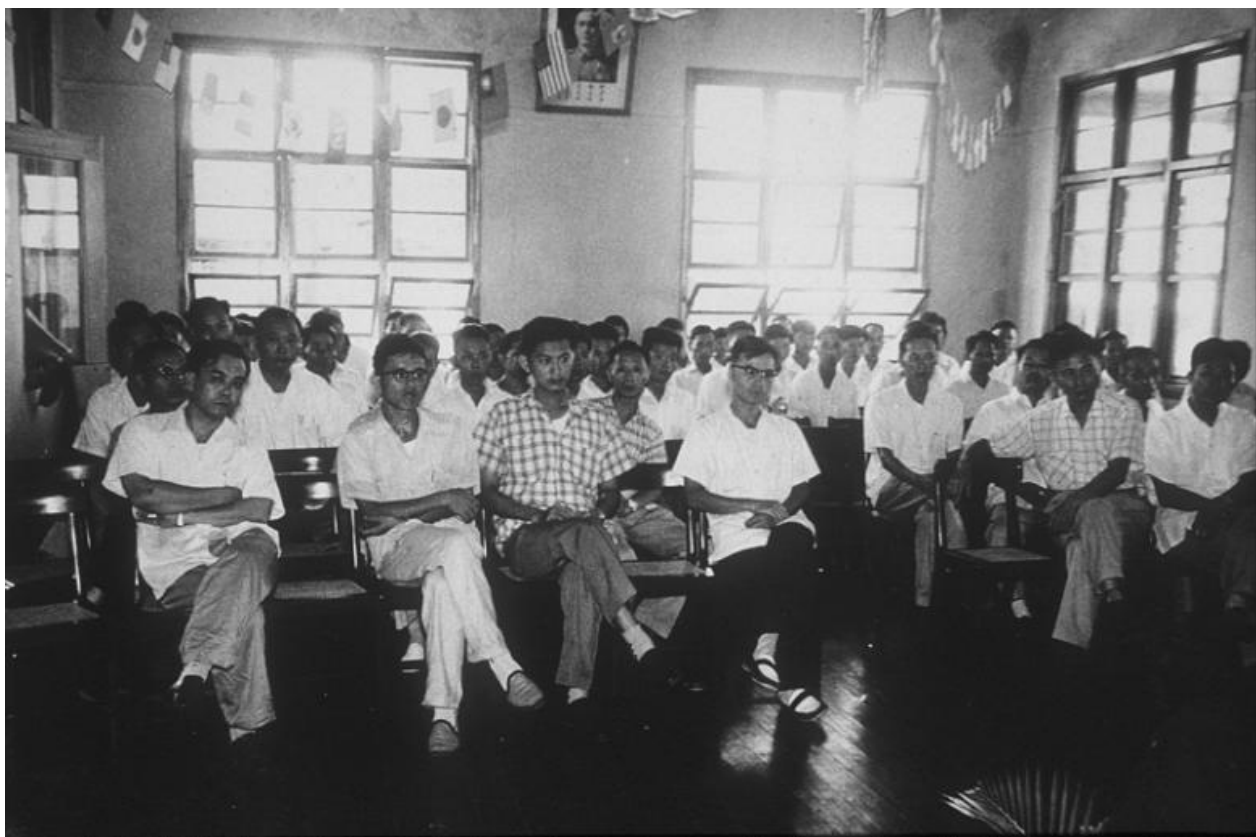
照片提供：溪頭營林區葉主任永廉





國立臺灣大學實驗林管理處成立四週年處慶本處同仁合影留念

地點：臺大實驗林竹山本處  
拍攝時間：民國42年7月1日（1953年）  
照片提供：溪頭營林區葉主任永廉



國立臺灣大學實驗林管理處成立十週年處慶典禮

地點：臺大實驗林竹山本處

拍攝日期：民國48年7月1日（1959年）

照片提供：溪頭營林區葉主任永廉

### (三) 發展與演進



# 1.學生實習與教學研究



### 水裡坑火車站

搭乘集集線火車到水里，再往和社工作站以及望鄉山林場實習。

左起：謝文昭、許經邦、袁一士、郭寶章助教、楊慶瀾、石小岑

地點：南投水里

拍攝日期：民國38年1月（1949年）

照片提供：路統信（臺大森林系校友）

### 臺大森林系師生

37學年度寒假（1949年春），森林系第一屆同學到水里營林區實習，當時尚為第一模範林場，半年後臺大演習林（實驗林），始歸本校管理。

地點：臺大實驗林水里營林區

拍攝日期：民國38年（1949年）

照片提供：路統信（臺大森林系校友）







## 和社營林區

民國38年元旦假期，森林系同學到和社營林區實習，當時還是「第一模範林場水裡坑分所和社工作站」。半年後7月1日撥交臺大，成立實驗林。木牌寫著：臺灣省政府農林處林產管理局嘉義山林管理所 水裡坑分所和社工作站

地點：臺大實驗林和社營林區

拍攝時間：民國38年1月（1949年）

照片來源：臺大校史館

照片提供：路統信（臺大森林系校友）



### 森林系實習

38學年度第二屆森林系同學寒假實習在溪頭開墾草生地作苗圃，因當時未設永久苗圃。

地點：臺大實驗林溪頭營林區

拍攝日期：民國39年2月（1950年）

照片來源：臺大校史館

照片提供：路統信（臺大森林系校友）



### 森林系實習

38學年度第二屆森林系同學們實習，進行整地造林。相片所在位置即今日溪頭紅樓後方之柳杉人工林，可看出當年同學們栽植造林的情形。

地點：臺大實驗林溪頭營林區  
拍攝日期：民國39年2月（1950年）  
照片來源：臺大校史館  
照片提供：路統信（臺大森林系校友）





## 森林系實習

第二屆森林系學生實習在溪頭營林區，土名流籠腳（留龍腳）運材索道下留影。該路段可繼續往上通達杉林溪。第二屆森林系同學實習在此合影。右前第一位路統信，後為廖日京，再為于湘文，三位後來都任教於臺大森林系。

地點：臺大實驗林溪頭營林區  
拍攝日期：民國39年2月（1950年）  
照片來源：臺大校史館  
照片提供：路統信（臺大森林系校友）



## 森林系師生

臺大實驗林成立後，第一次到溪頭營林區實習的師生合照。造林地旁有台車軌道。

照片中央王子定老師（著西裝）、周楨老師（著大衣），前排右一廖日京（後來為臺大森林系教授），最後一排中間路統信，站在王子定老師的右後方（畫面上看是左後方）是王德春（後來為臺大森林系教授）。

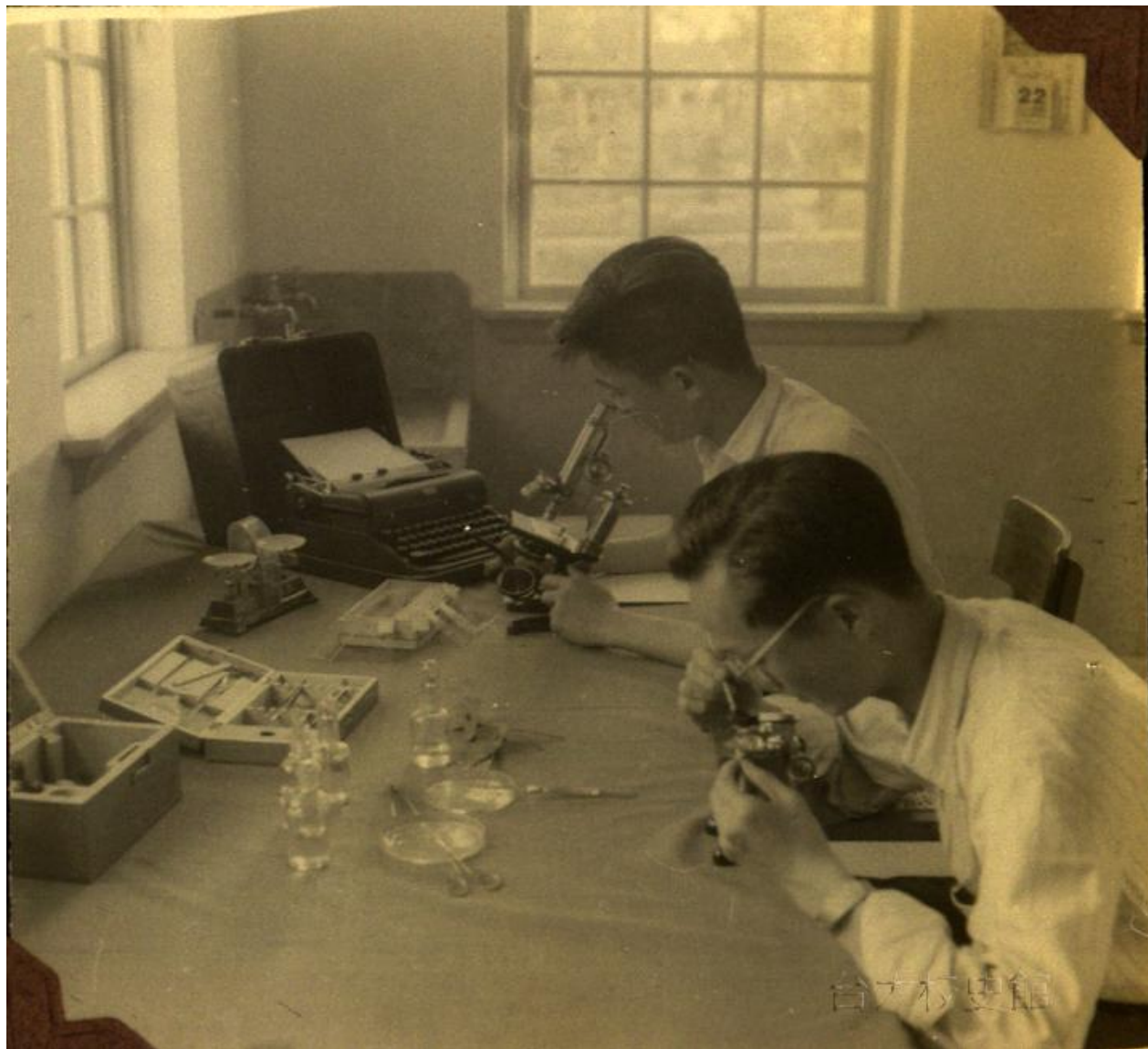
地點：臺大實驗林溪頭營林區  
拍攝日期：民國39年2月（1950年）  
照片來源：臺大校史館  
照片提供：路統信（臺大森林系校友）



森林講習會在溪頭授課

拍攝地點：臺大實驗林溪頭營林區  
拍攝日期：民國42年5月（1953年）  
照片來源：臺大校史館  
照片提供：理學院院長室





造林實驗室內

拍攝地點：臺大實驗林竹山本處  
拍攝日期：民國42年5月（1953年）  
照片來源：臺大校史館  
照片提供：理學院院長室



臺大農學院森林系實習學生至清水溝營林區實習測量

拍攝地點：臺大實驗林清水溝營林區

拍攝日期：民國42年5月（1953年）

照片來源：臺大校史館

照片提供：理學院院長室



## 溪頭神木

蔡紋州校友說：臺大農學院的同學們，畢生一定要前往實驗林實習一次。我們這一班即在大一寒假時前往。

拍攝地點：臺大實驗林溪頭營林區  
拍攝日期：民國45年寒假（1956年）  
照片來源：臺大校史館  
照片提供：蔡紋州（臺大園藝系校友）





園藝系實習

拍攝地點：臺大實驗林溪頭營林區  
拍攝日期：民國45年寒假（1956年）  
照片來源：臺大校史館  
照片提供：蔡紋州(臺大園藝系校友)



園藝系實習 園藝系同學於溪頭神木前合影。

拍攝地點：臺大實驗林溪頭營林區  
拍攝日期：民國45年寒假（1956年）  
照片來源：臺大校史館  
照片提供：蔡紋州(臺大園藝系校友)



## 臺大森林系學生實習

森林系同學們實習，進行整地造林。相片所在位置即今日溪頭紅樓後方之柳杉人工林，可看出當年同學們栽植造林的情形。

地點：臺大實驗林溪頭營林區  
拍攝日期：民國50年（1961年）  
照片來源：臺大校史館  
照片提供：路統信（臺大森林系校友）



## 2. 伐木、造林及歷史變遷



### 「東京帝國大學農學部臺灣演習林」辦公樓

臺大實驗林成立時的木造行政樓。此樓即為日據時期原「東京帝國大學農學部臺灣演習林」辦公樓。1970年代初拆除，原基地改建為現在的行政大樓。

地點：臺大實驗林竹山本處

拍攝日期：民國37年（1948年）

照片來源：臺大校史館

照片提供：路統信（臺大森林系校友）



間伐木材以台車運送至第三土場(竹山本處)檢收情況

## 台車運材

間伐木材以台車運送至第三土場(竹山本處)檢收情況。

拍攝地點：南投竹山

拍攝日期：民國42年5月（1953年）

照片來源：臺大校史館

照片提供：理學院院長室





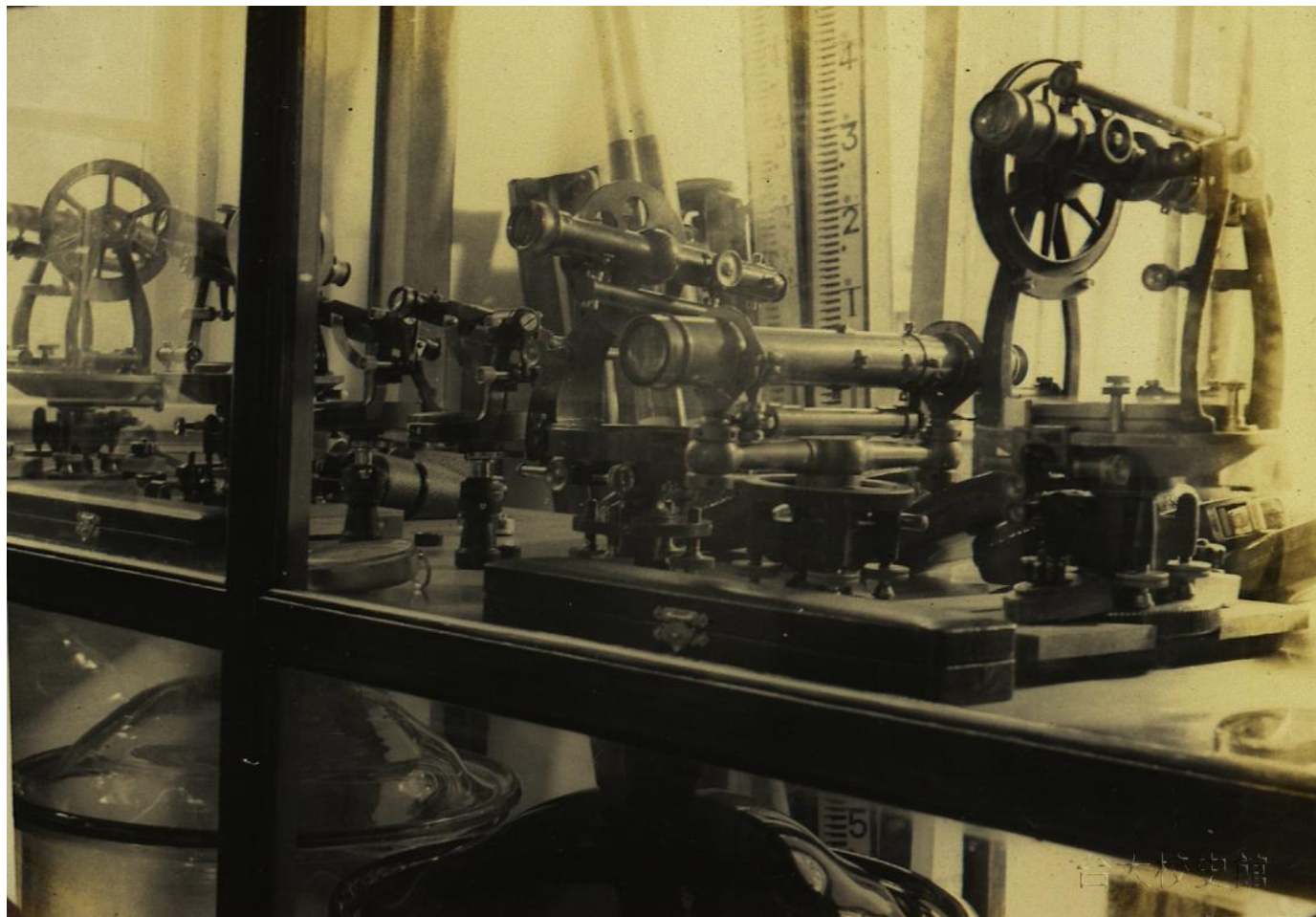
### (舊)實驗林管理處的會客室

拍攝地點：臺大實驗林竹山本處  
拍攝日期：民國42年5月（1953年）  
照片來源：臺大校史館  
照片提供：理學院院長室



(舊)實驗林管理處閱覽室

拍攝地點：臺大實驗林竹山本處  
拍攝日期：民國42年5月（1953年）  
照片來源：臺大校史館  
照片提供：理學院院長室



## 林業用儀器

拍攝地點：臺大實驗林竹山本處  
拍攝日期：民國42年5月（1953年）  
照片來源：臺大校史館  
照片提供：理學院院長室





### 實驗林林班界

拍攝地點：臺大實驗林林班  
拍攝日期：民國42年（1953年）  
照片來源：臺大校史館  
照片提供：理學院院長室



## 集材

間伐木材集材至第一土場(溪頭)堆貯攝影。

拍攝地點：臺大實驗林溪頭營林區

拍攝日期：民國42年5月（1953年）

照片來源：臺大校史館

照片提供：理學院院長室





溪頭木馬運材之木馬橋

拍攝地點：臺大實驗林溪頭營林區  
拍攝日期：民國42年5月（1953年）  
照片來源：臺大校史館  
照片提供：理學院院長室





## 溪頭神木

老相簿上寫著：

樹高 64 m；材積 460 m<sup>3</sup>；胸高周圍：16.8 m；樹齡：2800年。

拍攝地點：臺大實驗林溪頭營林區

拍攝日期：民國42年5月（1953年）

照片來源：臺大校史館

照片提供：理學院院長室



### 信義鄉神木村樟樹神木

老相簿上寫著：

樹高：50.90 m；材積：588.10 m<sup>3</sup>；胸高周圍：16.40 m；樹齡：1400 年。

拍攝地點：南投信義鄉

拍攝日期：民國42年5月（1953年）

照片來源：臺大校史館

照片提供：理學院院長室

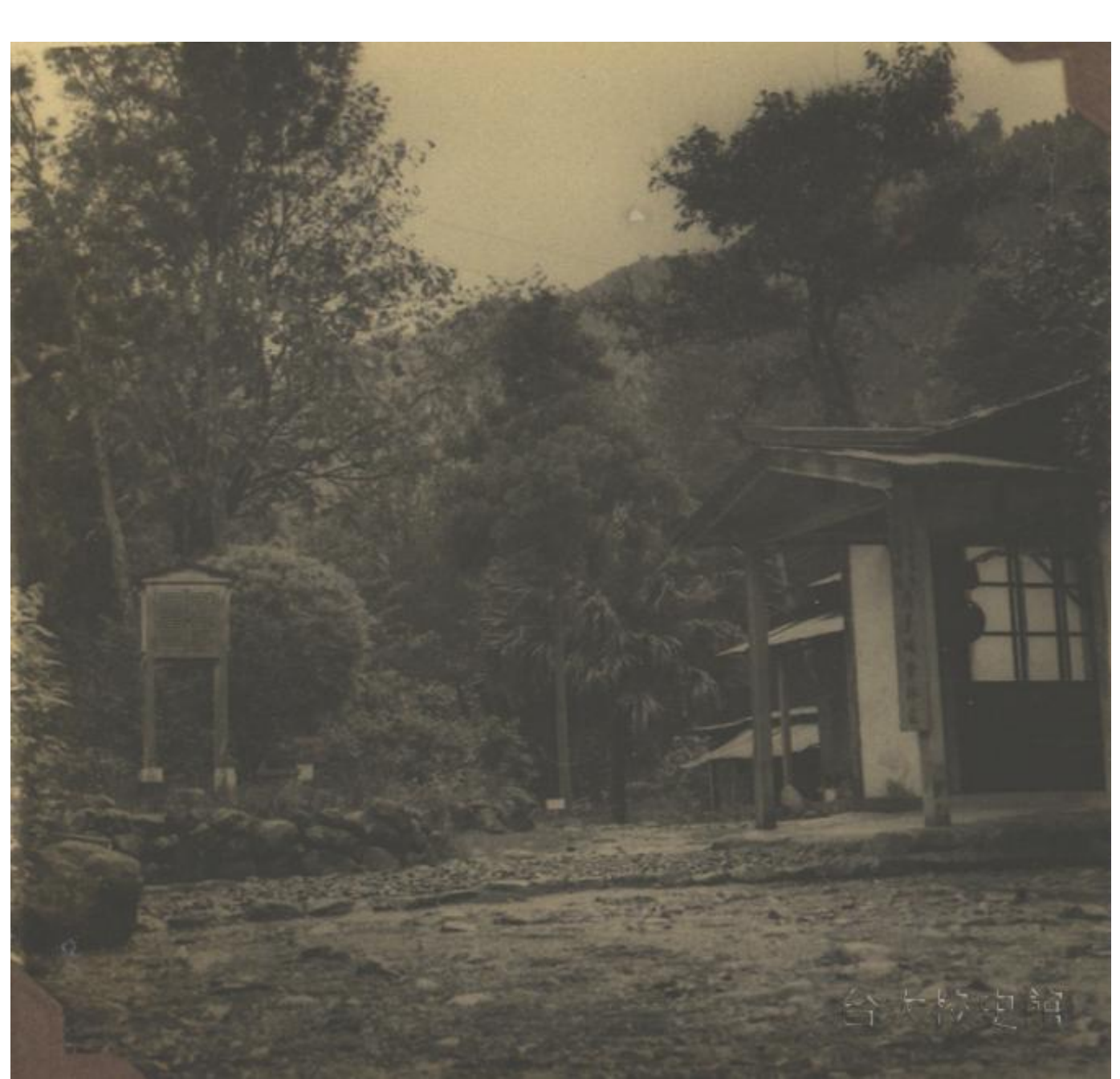




水裡坑營林區辦公處

拍攝地點：臺大實驗林水里營林區  
拍攝日期：民國42年5月（1953年）  
照片來源：臺大校史館  
照片提供：理學院院長室





### 內茅埔營林區辦公室

拍攝地點：臺大實驗林內茅埔營林區

拍攝日期：民國42年5月（1953年）

照片來源：臺大校史館

照片提供：理學院院長室



溪頭營林區辦公室

拍攝地點：臺大實驗林溪頭營林區  
拍攝日期：民國42年5月（1953年）  
照片來源：臺大校史館  
照片提供：理學院院長室



臺大實驗林管理處(舊)

拍攝地點：臺大實驗林竹山本處  
拍攝日期：民國42年5月（1953年）  
照片來源：臺大校史館  
照片提供：理學院院長室





清水溝營林區辦公處

拍攝地點：臺大實驗林清水溝營林區

拍攝日期：民國42年5月（1953年）

照片來源：臺大校史館

照片提供：理學院院長室



和社營林區辦公處

拍攝地點：臺大實驗林和社營林區  
拍攝日期：民國42年5月（1953年）  
照片來源：臺大校史館  
照片提供：理學院院長室





大學池泛小舟

拍攝地點：臺大實驗林溪頭營林區  
拍攝日期：民國42年5月（1953年）  
照片來源：臺大校史館  
照片提供：理學院院長室





## 集材

溪頭營林區造林木試辦直營伐木造材後，用台車運到廣興石城設木材貯木場。依照長度分堆集材後編號並量測材積後公開標售。

地點：南投鹿谷

拍攝日期：民國45~46年（1956~1957年）

照片提供：溪頭營林區業主任永廉

### 3.參訪與視察



### 水土保持考察團考察十八重溪

國立臺灣大學派遣水土保持考察團一行考察南投縣信義鄉十八重溪後留影。

拍攝地點：南投信義鄉

拍攝日期：民國41年4月4日（1952年）

照片來源：臺大校史館

照片提供：理學院院長室





日本松川博士來實驗林管理處考察

拍攝地點：臺大實驗林竹山本處  
拍攝日期：民國42年5月（1953年）  
照片來源：臺大校史館  
照片提供：理學院院長室



嘉義縣中埔鄉公所赴實驗林參觀造林工作

拍攝地點：實驗林竹山本處

拍攝日期：民國42年5月（1953年）

照片來源：臺大校史館

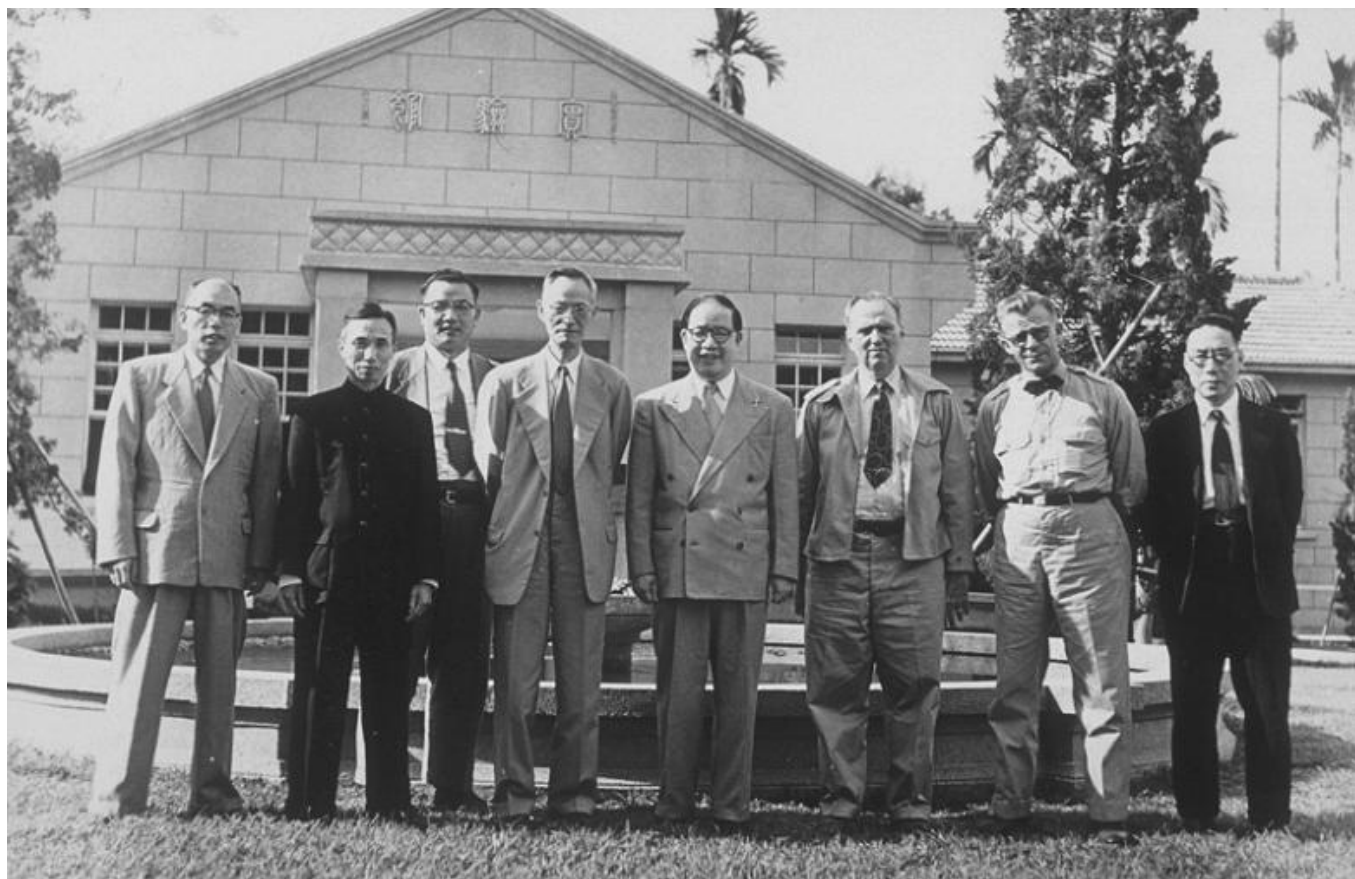
照片提供：理學院院長室



南投縣信義鄉公所全體高級幹部赴實驗林參觀造林

拍攝地點：臺大實驗林竹山本處  
拍攝日期：民國42年5月（1953年）  
照片來源：臺大校史館  
照片提供：理學院院長室





臺大錢思亮校長一行人於本處實驗管前留影

臺灣大學錢校長思亮（右四）陪同農復會蔣主任委員夢麟（左四）來處視察業務，左一為實驗林李主任守藩，右一為臺大森林系朱主任惠方

拍攝地點：臺大實驗林竹山本處  
拍攝日期：民國43年10月（1954年）  
照片來源：溪頭營林區葉主任永廉



前臺大校長錢思亮和前實驗林主任李守藩陪同陳副總統誠一行人參訪溪頭大學池並合影留念

拍攝地點：臺大實驗林溪頭營林區  
拍攝日期：民國44年（1955年）  
照片來源：溪頭營林區葉主任永廉



1957年5月8日至5月13日・瀧澤延次郎教授蒞臨  
台灣竹山檢查カシンベツク氏病及甲状腺腫記念

### 瀧澤延次郎教授來竹山檢查風土病

日本瀧澤延次郎教授來竹山鎮檢查 Kaschin Beck 病（風土病-關節炎的一種）及甲狀腺瘤時與竹山鎮醫師們合照。  
瀧澤教授右起第四人、右一吳東海醫師、右二林庶煌醫師、右三林益川醫師、右五穿制服者站在教授右側為王美木醫師。

地點：臺大實驗林竹山本處

拍攝時間：民國46年（1957年）

照片收藏者：林碧吟小姐

照片提供者：林碧吟小姐





本處黃主任希周歡迎臺灣省政府周省主席至柔來處參觀

地點：臺大實驗林竹山本處

拍攝時間：民國48年12月（1959年）

照片提供：溪頭營林區葉主任永廉



教育部梅部長貽琦等視察本處與同仁合影留念

地點：臺大實驗林竹山本處

拍攝時間：民國48年12月28日（1959年）

照片提供：溪頭營林區葉主任永廉



臺大農學院張院長一行人參觀新開通橫貫公路

右起吳振揚、郭寶張教授、周教授禎、蘇館長研田、代戴主任廣耀、黃總務長德馨、劉主任崇瑞、王秘書光遠、劉宣誠

拍攝時間：民國50年1月（1961年）

照片提供：溪頭營林區葉主任永廉



## 4.本處同仁



臺大實驗林管理處同仁日月潭旅行

臺大實驗林管理處同仁及眷屬至日月潭旅行，並與當地原住民合影

地點：南投日月潭

拍攝時間：民國39年10月8日（1950年）

照片收藏者：林啓三先生

照片提供者：林啓三先生



### 實驗林基層人員

柳杉林間協助同學實習工作的臺大實驗林基層人員。（長褲膝頭縫縫補補，可看出早期臺灣人民經歷過物資緊困的年代。）

地點：臺大實驗林溪頭營林區

拍攝日期：民國39年2月（1950年）

照片來源：臺大校史館

照片提供：路統信（臺大森林系校友）





溪頭臺大員工眷屬

溪頭營林區員工眷屬留影

由左至右：

王珠生之女，阿桃；

許鐵狗夫人；

許聰明（兒童）；

陳青藩之女，阿枝

地點：臺大實驗林溪頭營林區

拍攝日期：民國39年（1950年）

照片來源：臺大校史館

照片提供：路統信（臺大森林系校友）



臺大實驗林管理處同仁日月潭旅行

光復初期臺大實驗林管理處同仁及眷屬至日月潭旅行並於涵碧樓合影。

地點：南投日月潭

拍攝時間：民國39年10月8日（1950年）

照片收藏者：林啓三先生

照片提供者：林啓三先生



台大實驗林管理處同仁遊覽台南於北回歸線標前留影  
民國40年10月26日

台大校史館

實驗林管處同仁遊覽臺南於北回歸線標前留影

拍攝地點：嘉義北回歸線  
拍攝日期：民國40年10月26日（1951年）  
照片來源：臺大校史館  
照片提供：理學院院長室





### 臺大森林系教授視察臺大實驗林溪頭營林區時合影

1951-1952年森林系主任朱惠方教授（前排立者右三）前往實驗林溪頭營林區視察。左後者為造林研究室王子定教授，前排左四為樹木學研究室劉崇瑞教授。此後，王教授繼朱主任擔任森林系主任，劉教授繼王主任為森林系主任。朱惠方、王子定、劉崇瑞為森林系早期三任系主任。

照片中前往溪頭的台車軌道尚存。軌道旁樹立木樁，上書「國立臺灣大學農學院實驗林」作為標示。坐者為李守藩，任實驗林管理處處長。

拍攝地點：臺大實驗林溪頭營林區

拍攝日期：民國40年（1951年）

照片來源：溪頭營林區葉主任永廉

照片提供：路統信（臺大森林系校友）



## 實驗林同仁攝於林班內

實驗林同仁前往進行對高岳調查柳杉生長量試驗時，在眠月與塔山火車軌道分道上留影。右起劉枝明、楊榮啟、柯明月、甘德圍

拍攝地點：阿里山附近

拍攝日期：民國41年4月（1952年）

照片來源：溪頭營林區葉主任永廉



### 實驗林乒乓球決賽

拍攝地點：南投竹山

拍攝日期：民國42年5月（1953年）

照片來源：臺大校史館

照片提供：理學院院長室





## 實驗林同樂晚會

拍攝地點：南投竹山  
拍攝日期：民國42年5月（1953年）  
照片來源：臺大校史館  
照片提供：理學院院長室



臺大實驗林員工參加竹山鎮運動會

地點：臺大實驗林竹山本處  
拍攝日期：民國42年10月（1953年）  
照片提供：溪頭營林區葉主任永廉



實驗林同仁攝於進行天然林擇伐試驗時於林班內合影

往溪頭與內茅埔界鳳凰山頂設立天然林擇伐試驗地，右起楊榮啟、蔡金木、劉枝明、甘德園、王德春

拍攝地點：臺大實驗林溪頭營林區

拍攝日期：民國46年8月（1957年）

照片來源：溪頭營林區葉主任永廉





實驗林同仁攝於林班內

實驗林同人於和社營林區至松山溪（27林班）舊林道巡視林班，右起劉枝明、葉明仕、黃安西、邱煥火

拍攝地點：臺大實驗林和社營林區  
拍攝日期：約民國 40~50 年  
照片來源：溪頭營林區葉主任永廉



實驗林同仁攝於林班內

左為實驗臨退休員工甘德園

拍攝地點：臺大實驗林林班

拍攝日期：約民國 40~50 年

照片來源：溪頭營林區葉主任永廉



慶祝民國四十九年元旦團拜留念

拍攝地點：臺大實驗林竹山本處  
拍攝日期：民國49年1月（1960年）  
照片來源：溪頭營林區葉主任永廉



### 三、積極開創時期 (民國51年~民國80年)

為實踐設立宗旨與對社會奉獻服務的精神，臺大實驗林在光復初期後，不僅積極發展轄區內的各營林區的各項建設，另一方面亦鼓勵並補助實驗林同仁出國進修，以增進其林業管理經營的專業知識，並擴大編制，增設研究人員、職員、技工及工友人數，以因應各項蓬勃發展的業務需求。

溪頭森林遊樂區的設置為實驗林這一時期的重點。溪頭營林區的功能最早僅供臺大農學院包括森林系在內師生教學實習及試驗研究之場所，並未考量民眾觀光和遊憩之功用。在臺大實驗林撥交於臺灣大學近二十年後，由於時代的變遷與環境需要，溪頭餐廳旅社於民國 56 年成立。直至民國 59 年，溪頭營林區已自然形成一處國內著名之旅遊景點，實驗林有鑑於環境變遷迫切的需要，並藉以配合各項教學實習、試驗研究的結果，推行多目標的經營示範，幾經籌劃運籌，臺大實驗林溪頭森林遊樂區於民國 59 年 11 月 10 日成立，正式對外開放參觀遊覽，並收取環境美化及清潔維護費。溪頭森林遊樂區於五、六十年代期間積極新建溪頭餐廳旅社房屋（含餐廳部、販賣部、辦公室）、森林遊樂區大門及停車場、停車場旁 13 間攤位、鳳凰賓館、大學池旁販賣部、竹廬、溪頭竹類標本園、溪頭餐廳快餐部、漢光樓、救國團設立溪頭青年活動中心以因應民眾的遊憩需要。

由本時期的照片可以觀察到實驗林轄內各營林區之建設與上一時期相比有了大幅的改變，新建的辦公室取代了原先木造狹小的屋舍；轄區內由於道路的鋪設，改善林間作業的便利程度。由於溪頭森林遊樂區的成立，每年更吸引絡繹不絕的遊客來區參觀，其中包括前蔣故總統中正、蔣故總統經國及嚴故總統家淦、前總統李登輝、教育部黃部長季陸、多位立法委員、大專院校校長、臺大農學院教授等都曾蒞臨視察參觀。在這個時期，實驗林奠定了穩定的建設基礎與全新的經營方向，是實驗林成長發展過程中極為關鍵的一個時期。

# 珍藏歷史照片回顧

## （一）機關首長





臺灣大學農學院張院長延田陪同外賓考察本處水里木材實習工廠

地點：臺大實驗林水里營林區

拍攝時間：民國51年8月（1962年）

照片提供：溪頭營林區葉主任永廉



臺灣大學錢校長思亮蒞臨本處向員工致詞

地點：臺大實驗林竹山本處

拍攝時間：民國52年8月2日（1963年）

照片提供：溪頭營林區葉主任永廉



本處員工歡送卸任高主任化臣歡迎新任戴主任廣耀合影留念

地點：臺大實驗林竹山本處

拍攝時間：民國52年8月23日（1963年）

照片提供：溪頭營林區葉主任永康





本處卸任代主任廣耀移交新任吳主任振揚移交典禮

地點：臺大實驗林竹山本處

拍攝時間：民國54年5月1日（1965年）

照片提供：溪頭營林區葉主任永康



本處卸任代主任廣耀、新任吳主任振揚於移交典禮後合影

地點：臺大實驗林竹山本處

拍攝時間：民國54年5月1日（1965年）

照片提供：溪頭營林區葉主任永康



臺大校長錢思亮視察水裡坑營林區

地點：臺大實驗林水里營林區

拍攝日期：民國55年（1966年）

照片來源：臺大校史館

照片提供：路統信（臺大森林系校友）





溪頭營林區卸任朱主任祺瓚與新任呂主任正吉交接典禮後合影留念

地點：臺大實驗林溪頭營林區

拍攝時間：民國65年11月23日（1976年）

照片提供：溪頭營林區葉主任永廉



### 前姜處長家華與新任施處長能毅交接典禮

本處新任卸任姜處長家華（右）移交新任施處長能毅（左），由臺大農學院蘇院長遠志（中）監交

地點：臺大實驗林竹山本處

拍攝時間：民國76年8月10日（1987年）

照片提供：溪頭營林區葉主任永廉



李總統登輝蒞臨溪頭森林遊樂區視察時與本校校長孫震於服務中心茶敘

地點：臺大實驗林溪頭營林區  
拍攝時間：民國80年7月20日（1991年）  
照片提供：溪頭營林區葉主任永廉



## (二) 重大紀事(處慶、審 議會、技討會)



國立臺灣大學實驗林管理處第三十次審議會

地點：臺大實驗林和社營林區  
拍攝日期：民國55年（1966年）  
照片來源：臺大校史館  
照片提供：路統信（臺大森林系校友）



### 審議會後在辦公樓前合影

前排左起：吳振揚(實驗林主任)、劉崇瑞(森林系主任)、顧元亮(農學院長)、錢思亮校長、周楨教授、劉嘉昌(造林組長)；錢校長右後方黃德馨(總務長)。

地點：臺大實驗林和社營林區

拍攝日期：民國55年（1966年）

照片來源：臺大校史館

照片提供：路統信（臺大森林系校友）



### 實驗林技術研討會，1967

1967年實驗林技術研討會在內茅埔營林區召開，會後留影。

前排左起：顏秉貞技士、路統信技士、劉崇瑞系主任、黃希周教授、王子定教授（正中央，稍高一個台階）、周楨教授、楊榮啟教授、吳振揚主任。

地點：臺大實驗林內茅埔營林區

拍攝日期：民國55年（1966年）

照片來源：臺大校史館

照片提供：路統信（臺大森林系校友）



國立臺灣大學農學院實驗林管理處成立十九週年處慶在溪頭營林區舉行典禮後合影留念

中華民國五十七年六月卅日



國立臺灣大學農學院實驗林管理處成立十九週年處慶在溪頭營林區舉行典禮後合影留念

拍攝地點：臺大實驗林溪頭營林區  
拍攝日期：民國57年6月30日（1968年）  
照片提供：溪頭營林區葉主任永廉



國立臺灣大學農學院實驗林管理處成立十九週年處慶在溪頭營林區舉行，照片中為幼稚園小朋友於當天進行歌舞表演情況

拍攝地點：臺大實驗林溪頭營林區  
拍攝日期：民國57年6月30日（1968年）  
照片提供：溪頭營林區葉主任永廉



國立臺灣大學實驗林管理處第三十五次審議委員會會議留念  
行舉頭溪於日四廿月七年十六國民



國立臺灣大學實驗林管理處第三十五次審議委員會會議留念

實驗林溪頭營林區辦公樓新建完成，審議會在此召開。

前排坐者左起：保管組謝質高組長、郭寶章教授、黃希周教授、劉棠瑞系主任（森林）、顧元亮院長（農）、閻振興校長、周楨教授、王子定教授、徐康榮會計室主任、吳順昭教授。

地點：臺大實驗林溪頭營林區

拍攝日期：民國60年7月24日（1971年）

照片來源：臺大校史館

照片提供：路統信（臺大森林系校友）

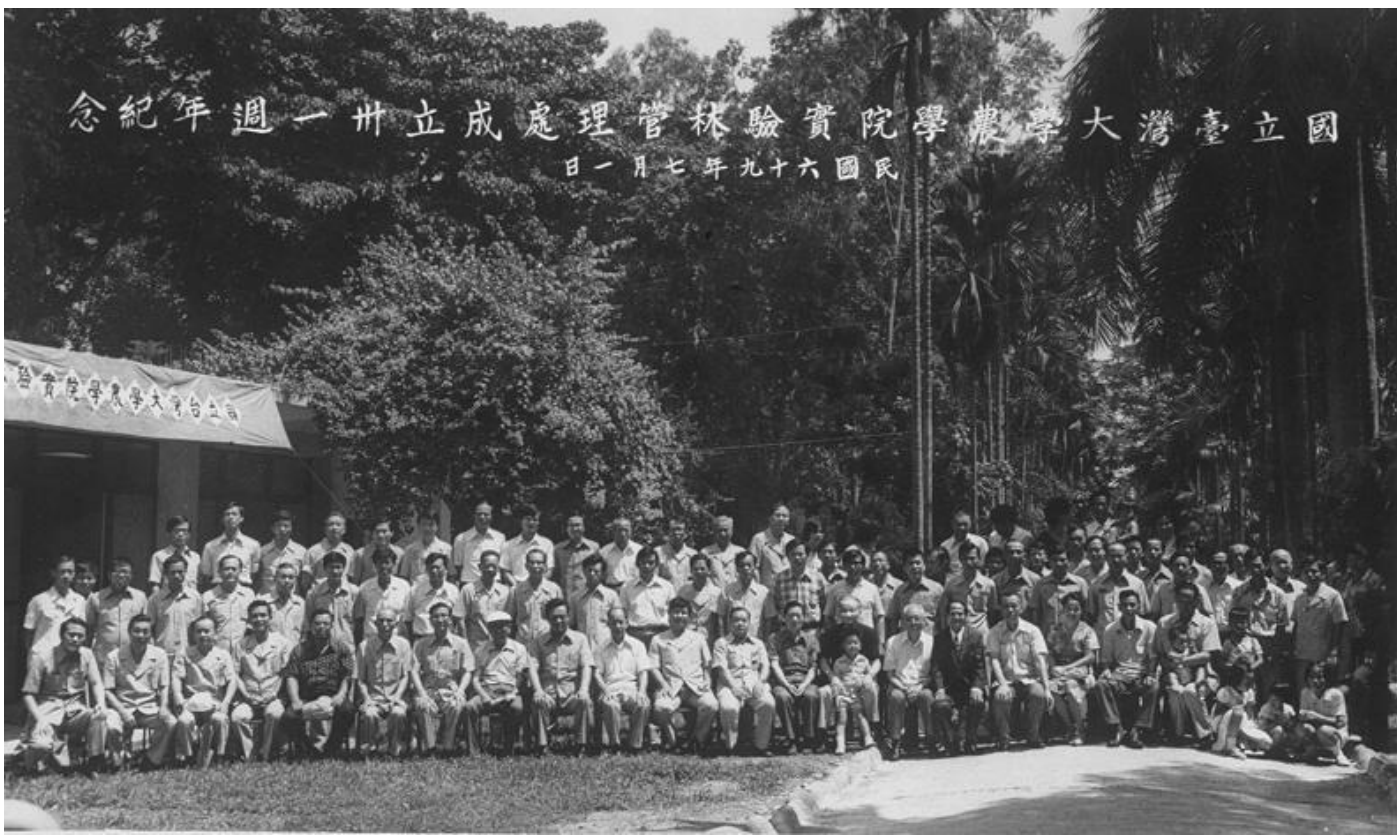
國立臺灣大學農學院實驗林管理處成立二十五週年處慶在溪頭營林區舉行典禮後合影留念  
日一月七年三十六國民



國立臺灣大學農學院實驗林管理處成立二十五週年處慶在溪頭營林區舉行典禮後合影留念

地點：臺大實驗林溪頭營林區  
拍攝時間：民國63年7月1日（1974年）  
照片提供：溪頭營林區葉主任永廉





國立臺灣大學農學院實驗林管理處成立三十一週年處慶在下坪熱帶植物園舉行典禮後合影留念

地點：臺大實驗林下坪自然教育園區

拍攝時間：民國69年7月（1980年）

照片提供：溪頭營林區葉主任永廉



國立臺灣大學農學院實驗林管理處成立三十二週年處慶在清水溝營林區舉行典禮後合影留念

地點：臺大實驗林清水溝營林區

拍攝時間：民國70年7月1日（1981年）

照片提供：溪頭營林區葉主任永廉



國立臺灣大學農學院實驗林管理處成立三十三週年處慶在本處舉行典禮後合影留念

地點：臺大實驗林竹山本處

拍攝時間：民國71年7月1日（1982年）

照片提供：溪頭營林區葉主任永廉





國立臺灣大學農學院實驗林管理處成立三十五週年處慶在本處舉行典禮後合影留念

地點：臺大實驗林竹山本處  
拍攝時間：民國73年7月1日（1984年）  
照片提供：溪頭營林區葉主任永廉





國立臺灣大學農學院實驗林管理處成立三十九週年處慶在溪頭營林區舉行典禮後合影留念

地點：臺大實驗林溪頭營林區  
拍攝時間：民國77年7月1日（1988年）  
照片提供：溪頭營林區葉主任永廉

### (三) 發展與演進

# 1.學生實習與教學研究



臺大森林系學生暑假前往水里木材利用實習工廠，以各種製材機操作實習。

地點：臺大實驗林水里營林區  
拍攝時間：民國52年（1963年）  
照片提供：溪頭營林區葉主任永廉





本校森林系王教授、郭教授與臺大植物系實習同學於溪頭合影留念

地點：臺大實驗林溪頭營林區  
拍攝日期：民國55年（1966年）  
照片來源：臺大校史館  
照片提供：路統信（臺大森林系校友）



本處舉行技工造林業務講習班結業合影

地點：臺大實驗林溪頭營林區

拍攝時間：民國55年7月31日（1966年）

照片提供：溪頭營林區葉主任永康



林業技術人員在新建溪頭餐廳舉行林木育種改良討論會合影

地點：臺大實驗林溪頭營林區

拍攝時間：民國56年7月25日（1967年）

照片提供：溪頭營林區葉主任永廉





## 山地服務隊出遊

地點：臺大實驗林溪頭自然教育園區

拍攝時間：民國65年（1976年）

照片提供：臺大地理系孫志鴻教授





本處姜處長陪同外籍林業專家參觀溪頭營林區

地點：臺大實驗林溪頭營林區

拍攝時間：民國72年6月（1983年）

照片提供：溪頭營林區葉主任永廉

## 2. 伐木、造林及歷史變遷



本處員工福利社舉辦幼稚園成立紀念照

地點：臺大實驗林竹山本處  
拍攝時間：民國51年10月（1962年）  
照片提供：溪頭營林區葉主任永廉





### 石城收費站

本處與鹿谷鄉成立車溪林道管理委員會在石城設置收費站（自民國52年11月起至64年9月止），所收通行費用做為道路維修費用。

拍攝地點：南投鹿谷

拍攝日期：民國52年11月（1963年）

照片提供：溪頭營林區葉主任永康



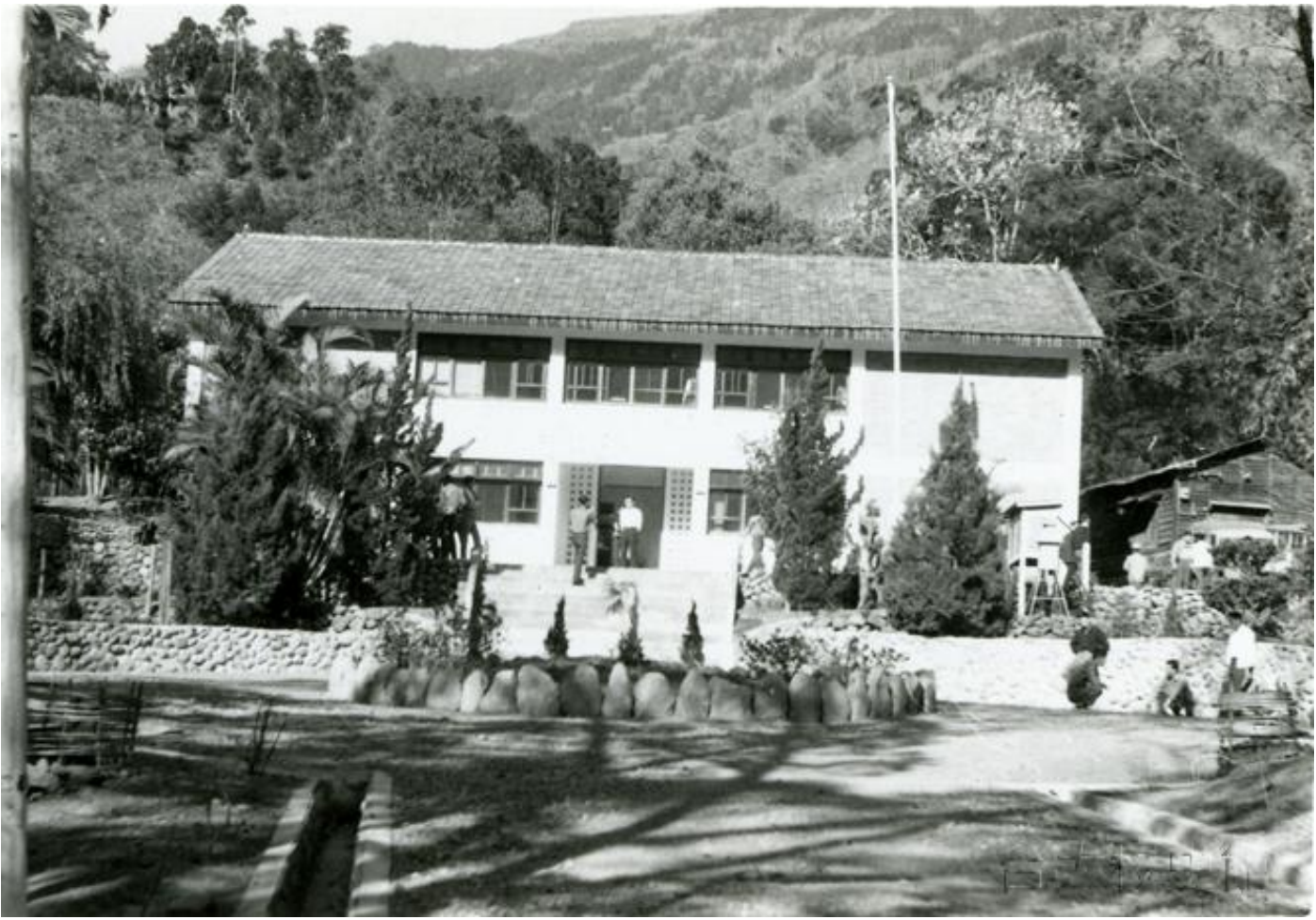
## 和社營林區新建辦公樓

地點：臺大實驗林和社營林區

拍攝日期：民國53年（1964年）

照片來源：臺大校史館

照片提供：路統信（臺大森林系校友）



## 和社營林區辦公樓

地點：臺大實驗林和社營林區  
拍攝日期：民國55年（1966年）  
照片來源：臺大校史館  
照片提供：路統信（臺大森林系校友）





溪頭餐廳初建成時

地點：臺大實驗林溪頭營林區

拍攝日期：民國55年（1966年）

照片來源：臺大校史館

照片提供：路統信（臺大森林系校友）



下坪，樹木標本園之標示牌

地點：南投竹山

拍攝日期：民國56年（1967年）

照片來源：臺大校史館

照片提供：路統信（臺大森林系校友）



溪頭內湖工作站(舊)

實驗林溪頭營林區內湖工作站舊址，現在工作站已經撤消。

地點：臺大實驗林溪頭營林區  
拍攝日期：民國56年（1967年）  
照片來源：臺大校史館  
照片提供：路統信（臺大森林系校友）





溪頭營林區鳳凰林道開闢初期使用碎石機鋪設路面

地點：臺大實驗林溪頭營林區

拍攝時間：民國56年11月（1967年）

照片提供：溪頭營林區葉主任永廉



## 溪頭自然教育中心

本處溪頭自然教育中心（舊名為溪頭森林遊樂區）於民國59年11月奉准成立，並開始向遊客收取清潔維護費。當時全票票價為3元半票票價為1.5元。

地點：臺大實驗林溪頭營林區

拍攝時間：民國60年1月（1971年）

照片提供：溪頭營林區葉主任永廉



### 強制拆除溪頭森林遊樂區停車場邊違建商攤

溪頭森林遊樂區停車場邊違建商攤不願遷出，經會同警方、議員、村鄰長等予以執行拆除

地點：臺大實驗林溪頭營林區

拍攝時間：民國62年6月（1973年）

照片提供：溪頭營林區葉主任永廉





本處溪頭營林區車溪林道拓寬工程

地點：臺大實驗林溪頭營林區  
拍攝時間：民國65年610月（1976年）  
照片提供：溪頭營林區葉主任永廉



南投縣政府與本處鳳凰茶園合辦舉行製茶比賽，照片為專家品茶評判得分過程

地點：臺大實驗林清水溝營林區  
拍攝時間：民國67年4月19日（1978年）  
照片提供：溪頭營林區葉主任永廉



本處木材利用實習工廠進行木材天然乾燥試驗

地點：臺大實驗林水里營林區  
拍攝時間：民國71年4月（1982年）  
照片提供：劉枝明先生





本處水里木材利用實習工廠木工部製造家具

地點：臺大實驗林水里營林區  
拍攝時間：民國71年4月（1982年）  
照片提供：溪頭營林區葉主任永廉



韋恩颱風來襲，溪頭自然教育園區舊大門遭洪水吞噬

地點：臺大實驗林溪頭營林區

拍攝時間：約民國75年8月22日（1986年）

照片提供：溪頭營林區葉主任永廉

### 3.參訪與視察





歡迎教育部教育司長等一行人來處視察合影

地點：臺大實驗林竹山本處

拍攝時間：民國51年11月（1962年）

照片提供：溪頭營林區葉主任永廉



臺灣省政府黃省主席一行人參觀溪頭營林區苗圃情形

地點：臺大實驗林溪頭營林區

拍攝時間：民國52年3月（1963年）

照片提供：溪頭營林區葉主任永廉



立法委員一行人參觀本處水里木材實習工廠，由高主任化臣陪同

地點：臺大實驗林水里營林區  
拍攝時間：民國52年5月（1963年）  
照片提供：溪頭營林區葉主任永康





### 臺大校長錢思亮一行人於溪頭神木前留影

教育部黃部長季陸由臺大錢校長思亮陪同蒞臨溪頭營林區視察，並在神木前留影。

地點：臺大實驗林溪頭營林區

拍攝時間：民國52年6月18日（1963年）

照片提供：溪頭營林區葉主任永康



西川末三先生攝於西川生長量試驗地前

地點：臺大實驗林溪頭營林區  
拍攝日期：民國53年（1964年）  
照片來源：林碧吟小姐  
照片提供：林碧吟小姐



西川末三先生攝於修路紀念碑旁

民國53年西川末三先生再次訪臺時，與竹山地區友人前往造訪鹿谷鄉民為其設立之修路紀念碑。

地點：南投鹿谷

拍攝日期：民國53年（1964年）

照片來源：林碧吟小姐

照片提供：林碧吟小姐



蔣故總統經國先生於溪頭神木前與青年學子留影

地點：臺大實驗林溪頭營林區  
拍攝時間：約民國58年（1969年）  
照片提供：溪頭營林區葉主任永廉





蔣故總統伉儷於溪頭神木前與青年學生合影留念

地點：臺大實驗林溪頭營林區  
拍攝時間：民國59年3月8日（1970年）  
照片提供：溪頭營林區葉主任永廉



行政院蔣副院長經國、臺灣省政府謝主席東閔等一行人蒞臨溪頭由姜處長陪通參觀林地

地點：臺大實驗林溪頭營林區

拍攝時間：民國62年2月18日（1973年）

照片提供：溪頭營林區葉主任永康



國防部蔣部長經國一行人蒞臨溪頭營林區參觀參觀由本處吳主任振揚陪同，在學生宿舍前留影

地點：臺大實驗林溪頭營林區

拍攝時間：約民國58年5月23日（1969年）

照片提供：溪頭營林區葉主任永廉



嚴故總統家淦和家眷蒞臨溪頭森林遊樂區參觀並在神木前合影留念

地點：臺大實驗林溪頭營林區

拍攝時間：民國62年10月24日（1973年）

照片提供：溪頭營林區葉主任永廉





### 農學院退休教授於神木前

民國62年9月6日農學院劉院長崇瑞（前排左一）招待第一屆農學院屆滿七十歲以上退休教授：楊守紳、劉伯文、盧守耕、黃希周、易希陶、周楨、王益滔、譚克終，以及前總務長黃德馨等人，至溪頭營林區小遊，並由各系主任作陪，同在紅檜神木前合影留念。

地點：臺大實驗林溪頭營林區

拍攝日期：民國62年9月6日（1973年）

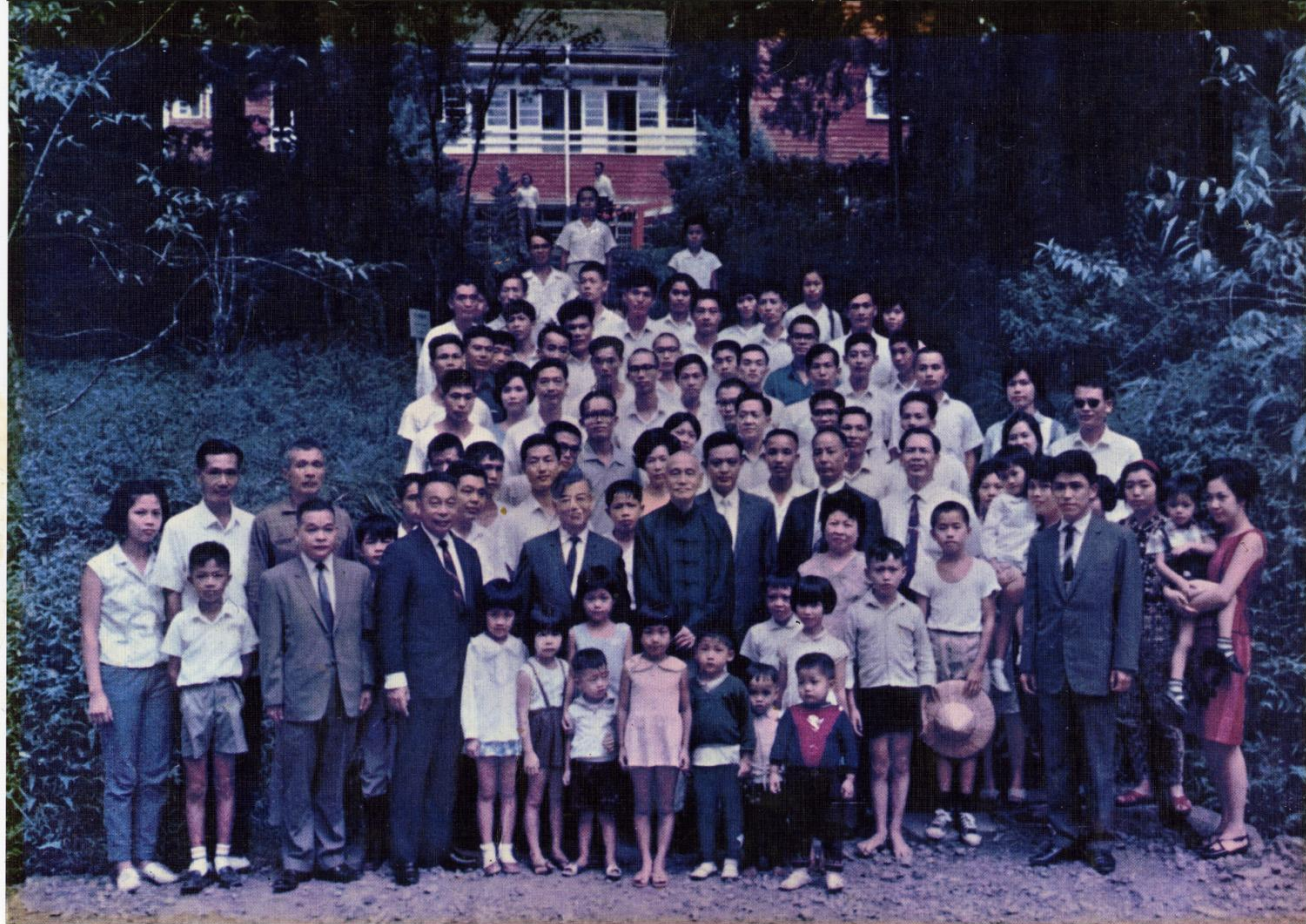
照片來源：臺大校史館

照片提供：路統信（臺大森林系校友）



# 蔣總統蒞臨溪頭與青年學生合影

中華民國五十六年八月廿七日



蔣故總統介石與蔣故總統經國蒞臨參觀溪頭，本處姜處長陪同參觀並與青年學生合影留念

地點：臺大實驗林溪頭營林區

拍攝時間：民國65年8月27日（1976年）

照片提供：石聰輝先生



李總統登輝參觀溪頭森林遊樂區時由本處莊秀幸小姐為李總統擔任解說工作

地點：臺大實驗林溪頭營林區

拍攝時間：民國80年7月20日（1991年）

照片提供：溪頭營林區葉主任永康

## 4.處內同仁





和社營林區第27林班林伐採作業之運材索道

地點：臺大實驗林和社營林區  
拍攝時間：民國51年（1962年）  
照片提供：林獅先生



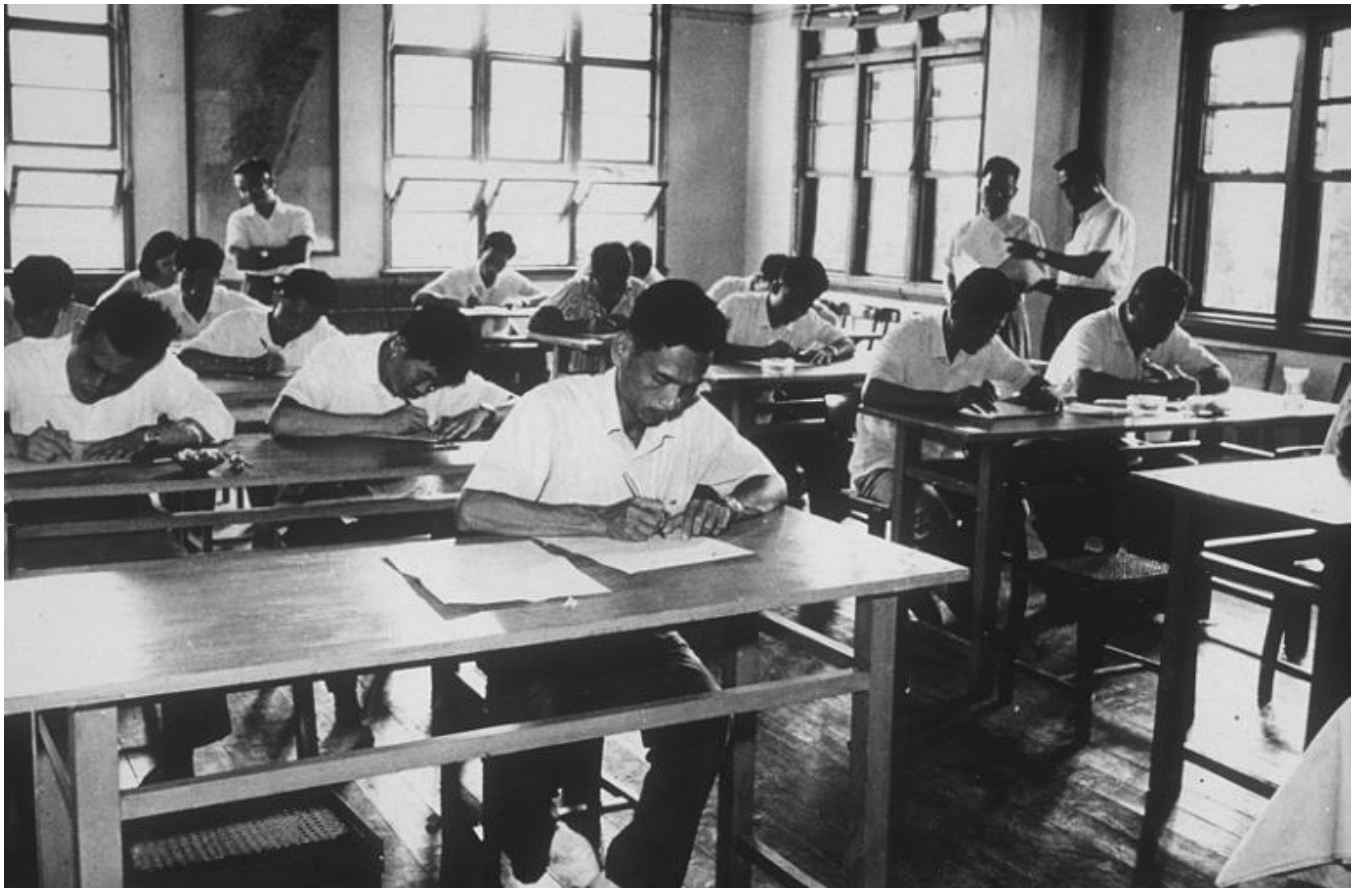
## 爬樹採種

臺大實驗林姚前處長榮鼎擔任造林組主任時，使用爬樹器材進行採種子示範。

地點：南投

拍攝時間：民國56年1月（1967年）

照片提供：溪頭營林區葉主任永廉



本處舉辦技工升等考試情況

地點：臺大實驗林竹山本處  
拍攝時間：民國56年8月（1957年）  
照片提供：溪頭營林區葉主任永康



本處員工前往桃園慈湖蔣故總統中正陵寢謁陵

地點：桃園慈湖

拍攝時間：民國67年10月12日（1978年）

照片提供：溪頭營林區葉主任永廉





內茅埔營林區卸任劉主任啓福、新任陳主任栢蒼交接後合影留念

地點：臺大實驗林溪頭營林區

拍攝時間：民國80年10月30日（1991年）

照片提供：溪頭營林區葉主任永廉

## 四、天災肆虐艱困時期 (民國81年~90年)

臺大實驗林在這個時期經歷了木材利用實習工廠火災、塔塔加森林大火、道格颱風、賀伯颱風、百年強震-九二一大地震、桃芝颱風、林農爭地抗爭等重大天災及外來的挑戰，其中尤其以九二一大地震和桃芝颱風對實驗林所造成之破壞為甚。桃芝颱風不但重創臺大實驗林的命脈-溪頭森林遊樂區，轄區內多處道路柔腸寸斷，各項設施亦遭嚴重破壞。鳳凰林道及溪頭森林遊樂區內絕大部份為土石阻塞，園區內建物包含漢光樓、國民旅社、紅樓、商店街28間、蓄水池、解說站、涼亭、步道、氣象室等均有不同程度之受損。為重建溪頭，振興鹿谷鄉產業，實驗林積極向921重建委員會爭取經費，進行園區重建，桃芝颱風災後由觀光局、教育部、林務局、水保局及台大等各單位補助重建經費，合計5億元進行重建。

經由這個時期的照片可看出各項天災對於實驗林轄區所造成怵目驚心的畫面，不難想見實驗林當時所必須克服的難關與挑戰。然而，儘管遭遇重重危難，實驗林不僅從未因此而沮喪，毅然地面對並完成各項艱鉅的任務。

# 珍藏歷史照片回顧

## (一) 機關首長





孫校長震（中）、吳院長聰賢（左五）、施處長能毅（左二）於紅樓改建落成啟用剪綵後合影留念

地點：臺大實驗林溪頭營林區

拍攝時間：民國81年2月17日（1992年）

照片提供：溪頭營林區葉主任永廉



### 新、卸任處長交接

卸任施處長能毅（左）與監交人農學院吳院長聰賢（右）

地點：臺大實驗林竹山本處

拍攝時間：民國81年8月21日（1992年）

照片提供：溪頭營林區葉主任永康



新任姚處長榮鼎（右）與監交人農學院吳院長聰賢（左）

地點：臺大實驗林竹山本處

拍攝時間：民國81年8月21日（1992年）

照片提供：溪頭營林區葉主任永廉





新任李處長國忠（左）、卸任姚處長榮鼎（右）交接紀念

地點：臺大實驗林竹山本處

拍攝時間：民國84年8月1日（1995年）

照片提供：溪頭營林區葉主任永廉





陳校長維昭率審議委員會委員等至和社營林區視察並合影留念

地點：臺大實驗林林班地

拍攝時間：民國86年7月21日（1997年）

照片提供：溪頭營林區葉主任永康



新任張處長上鎮（左）、監交人沈院長（中）與卸任李處長國忠（右）交接情形

地點：臺大實驗林竹山本處  
拍攝時間：民國86年7月31日（1997年）  
照片提供：溪頭營林區葉主任永康



（左起）陳副處長茂雄、郭總幹事金龍、沈院長添富、張處長上鎮、王系主任亞男交接茶會時合影留念

地點：臺大實驗林竹山本處

拍攝時間：民國86年7月31日（1997年）

照片提供：溪頭營林區葉主任永廉





代理處長陳茂雄（左）卸任張處長上鎮交接紀念

地點：臺大實驗林竹山本處  
拍攝時間：民國87年8月10日（1998年）  
照片提供：溪頭營林區葉主任永康





新任處長王亞男（左）與卸任陳代處長茂雄（右）監交人農學院吳院長文希（中）

地點：臺大實驗林竹山本處

拍攝時間：民國88年1月30日（1999年）

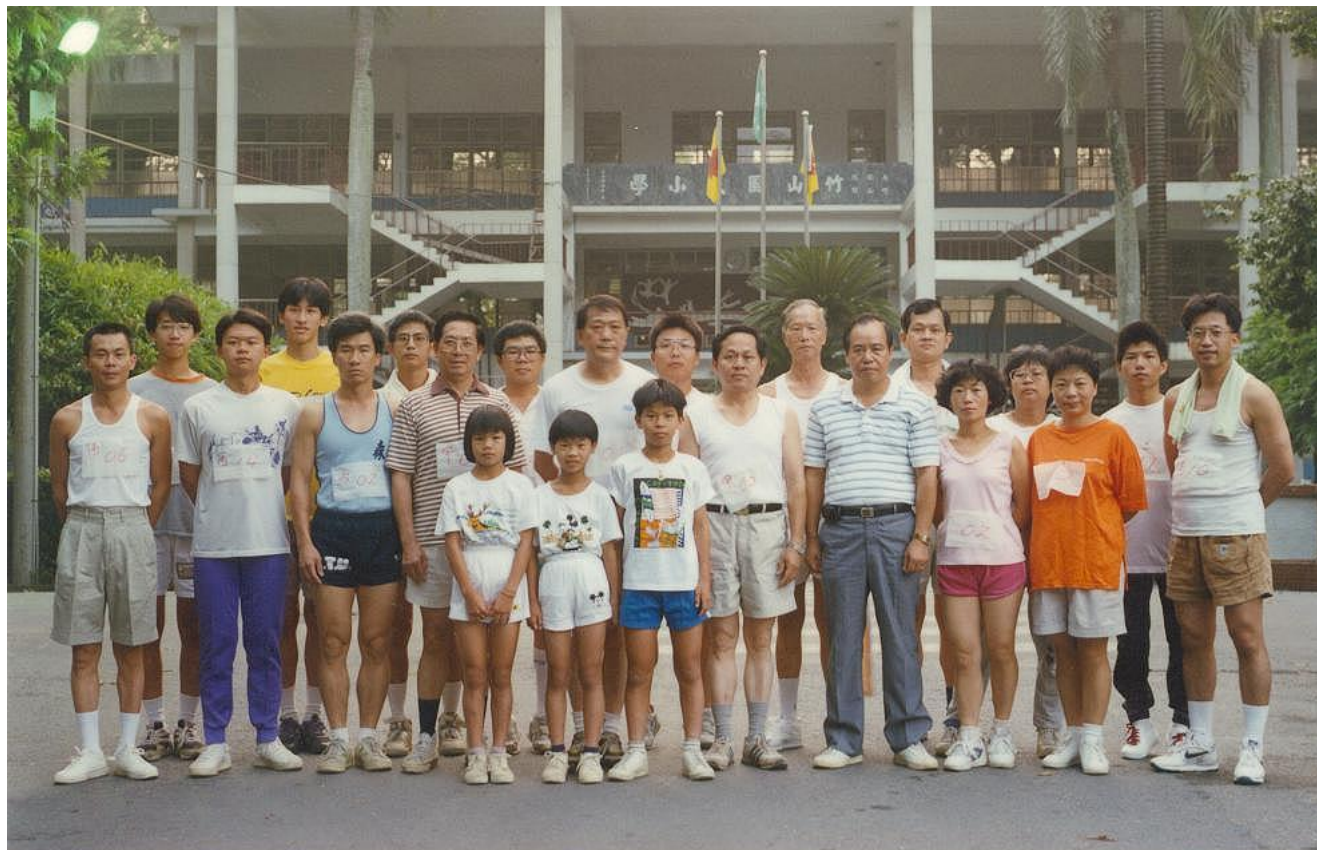
照片提供：溪頭營林區葉主任永康



慶祝臺大實驗林管理處四十三週年處慶游泳活動紀念

地點：臺大實驗林竹山本處  
拍攝時間：民國81年6月30日（1992年）  
照片提供：溪頭營林區葉主任永廉





### 慶祝臺大實驗林管理處四十五週年處慶路跑比賽紀念

地點：臺大實驗林竹山本處

拍攝時間：民國83年6月30日（1994年）

照片提供：溪頭營林區葉主任永廉



## 新舊任會計主任交接紀念

地點：臺大實驗林竹山本處  
拍攝時間：民國88年1月26日（1999年）  
照片提供：溪頭營林區葉主任永廉



### (三) 發展與演進

# 1.學生實習與教學研究



溪頭自然生態與木材利用親子研習營上課情形

地點：臺大實驗林溪頭營林區  
拍攝時間：民國81年4月（1992年）  
照片提供：溪頭營林區葉主任永廉



本處與東京帝國大學農學部附屬演習林洽談學術合作交流合影留念

地點：臺大實驗林溪頭營林區

拍攝時間：民國82年4月28日（1993年）

照片提供：溪頭營林區葉主任永廉





東北林業大學祝寧教授蒞臨專題演講合影留念

地點：臺大實驗林竹山本處

拍攝時間：民國82年11月8日（1993年）

照片提供：溪頭營林區葉主任永廉



### 臺大王鑫教授蒞臨本處專題演講

地點：臺大實驗林竹山本處

拍攝時間：民國82年11月8日（1993年）

照片提供：溪頭營林區葉主任永廉



溪頭自然中心八十三年度國民中小學教師研習會

地點：臺大實驗林溪頭營林區  
拍攝時間：民國83年2月（1994年）  
照片提供：溪頭營林區葉主任永廉





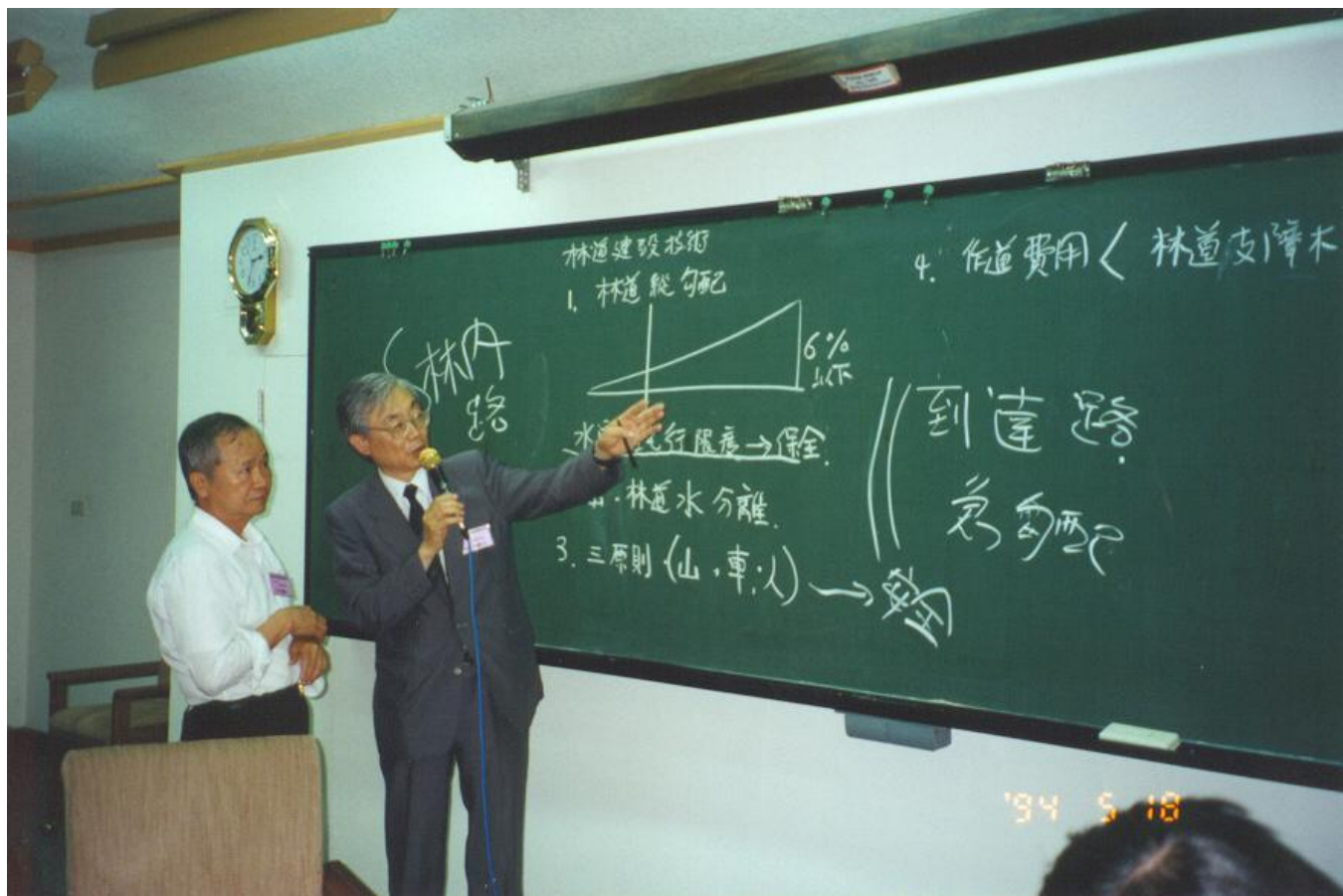
鍾博士年鈞為中、小學教師戶外教學研習上課情形

地點：臺大實驗林溪頭營林區

拍攝時間：民國83年4月（1994年）

照片提供：溪頭營林區葉主任永廉





臺灣天然林生態系經營研討會日籍學者渡邊定元專題報告

地點：臺大實驗林溪頭營林區  
拍攝時間：民國83年5月18日（1994年）  
照片提供：溪頭營林區葉主任永康



## 新進員工基礎訓練

地點：臺大實驗林溪頭營林區  
拍攝時間：民國86年11月24~27日（1997年）  
照片提供：溪頭營林區葉主任永廉



林務局主任秘書黃裕星來處專題演講

地點：臺大實驗林竹山本處  
拍攝時間：民國86年11月7日（1997年）  
照片提供：溪頭營林區葉主任永廉





### 本處第一期解說服務志工基礎訓練紀念

地點：臺大實驗林竹山本處

拍攝時間：民國88年1月31日（1999年）

照片提供：溪頭營林區葉主任永廉





本處員工森林生態系經營實務訓練合影留念

地點：臺大實驗林竹山本處

拍攝時間：民國88年3月23日（1999年）

照片提供：溪頭營林區葉主任永廉

## 2. 天災和歷史變遷



慶祝紅樓重建落成路跑比賽施處長能毅、姚副處長榮鼎與路跑優勝選手合影留念

地點：臺大實驗林溪頭營林區

拍攝時間：民國81年2月16日（1992年）

照片提供：溪頭營林區葉主任永廉





## 木材利用實習工廠慘遭祝融

地點：臺大實驗林水里營林區

拍攝時間：民國81年12月10日（1992年）

照片提供：溪頭營林區葉主任永康





## 塔塔加森林大火

地點：臺大實驗林和社營林區

拍攝時間：民國82年12月10日（1993年）

照片提供：溪頭營林區葉主任永廉



姚處長與信義鄉公所陳秘書國忠為內茅埔營林區新建辦公室落成剪綵

地點：臺大實驗林溪頭營林區

拍攝時間：民國83年5月27日（1994年）

照片提供：溪頭營林區葉主任永廉



道格颱風來襲，和社營林區神木村地層滑動道路龜裂情形

地點：臺大實驗林和社營林區  
拍攝時間：約民國83年8月（1994年）  
照片提供：溪頭營林區葉主任永廉





元宵節聯誼活動姚處長等與來賓合影留念

地點：臺大實驗林溪頭營林區

拍攝時間：民國84年2月14日（1995年）

照片提供：溪頭營林區葉主任永廉





賀伯颱風來襲溪頭新別墅受害情形

地點：臺大實驗林溪頭營林區  
拍攝時間：約民國85年8月1日（1996年）  
照片提供：溪頭營林區葉主任永廉



賀伯颱風來襲，溪頭公路「崩坎頭」發生大坍方

地點：臺大實驗林溪頭營林區

拍攝時間：約民國85年8月1日（1996年）

照片提供：溪頭營林區葉主任永廉





賀伯颱風來襲和社村莊被土石掩埋情況

地點：臺大實驗林和社營林區

拍攝時間：約民國85年8月1日（1996年）

照片提供：溪頭營林區葉主任永廉



本處「綠的永恆」影片到玉山拍攝情形

地點：臺大實驗林和社營林區  
拍攝時間：民國85年11月（1996年）  
照片提供：溪頭營林區葉主任永廉





溪頭數位式交換機啟用典禮由中華電信公司南投營業處白經理汝彬與張處長上鎮共同按鈕啟動

地點：臺大實驗林溪頭營林區

拍攝時間：民國87年1月7日（1998年）

照片提供：溪頭營林區葉主任永廉



## 林農至本處抗爭情形

地點：臺大實驗林竹山本處

拍攝時間：民國87年3月24日（1998年）

照片提供：溪頭營林區葉主任永廉



溪頭聯外道路因九二一大地震柔腸寸斷

地點：臺大實驗林溪頭營林區  
拍攝時間：約民國88年9月（1999年）  
照片提供：溪頭營林區葉主任永廉





溪頭商店街因九二一大地震受損情形

地點：臺大實驗林溪頭營林區

拍攝時間：民國88年9月23日（1999年）

照片提供：溪頭營林區葉主任永廉



溪頭營林區內之涼亭因九二一大地震受損

地點：臺大實驗林溪頭營林區

拍攝時間：民國88年9月23日（1999年）

照片提供：溪頭營林區葉主任永廉



## 九二一大地震所造成之「鳳凰山」走山現象

地點：臺大實驗林溪頭營林區

拍攝時間：民國88年9月23日（1999年）

照片提供：溪頭營林區葉主任永康





桃芝颱風來襲，溪頭入口遭土石淹沒

地點：臺大實驗林溪頭營林區

拍攝時間：民國90年7月30日（2001年）

照片提供：溪頭營林區葉主任永廉



桃芝颱風來襲，漢光樓入口遭土石淹沒

地點：臺大實驗林溪頭營林區  
拍攝時間：民國90年7月30日（2001年）  
照片提供：溪頭營林區葉主任永廉





桃芝颱風來襲，溪頭神木附近遭土石淹沒

地點：臺大實驗林溪頭營林區

拍攝時間：民國90年7月30日（2001年）

照片提供：溪頭營林區葉主任永廉





桃芝颱風來襲，溪頭遭土石淹沒情形

地點：臺大實驗林溪頭營林區

拍攝時間：民國90年7月30日（2001年）

照片提供：溪頭營林區葉主任永廉

### 3.參訪與視察



立法委員彭百顯、羅傳進至溪頭視察，與陪同人員於大學池合影留念

地點：臺大實驗林溪頭營林區

拍攝時間：民國83年2月4日（1994年）

照片提供：溪頭營林區葉主任永康





宋省長楚瑜先生參觀溪頭並與本處同仁合影於紅樓前

地點：臺大實驗林溪頭營林區

拍攝時間：民國83年2月11日（1994年）

照片提供：溪頭營林區葉主任永廉



立法院教育委員會委員視察溪頭合影留念

地點：臺大實驗林溪頭營林區

拍攝時間：民國83年3月26日（1994年）

照片提供：溪頭營林區葉主任永廉





### 俄羅斯林業官員訪問溪頭並舉行座談

俄羅斯林業署國際司司長 Mr. Alexei P. Kornienko（左）、莫斯科林業大學校長 Dr. Alexender Oblivin（右）

地點：臺大實驗林溪頭營林區  
拍攝時間：民國83年4月21日（1994年）  
照片提供：溪頭營林區葉主任永廉





監察院教育及文化委員會委員視察本處林地

地點：臺大實驗林林班地

拍攝時間：民國87年8月27日（1998年）

照片提供：溪頭營林區葉主任永康

## 4.本處同仁



前實驗林姚處長榮鼎榮獲八十二年度社會教育有功個人（團體）獎頒獎典禮

拍攝時間：民國82年（1993年）  
照片提供：溪頭營林區葉主任永廉





本處獲頒教育部82年度社會教育有功團體獎，姚處長榮鼎與行政院連戰院長合影

拍攝時間：民國82年11月11日（1993年）

照片提供：溪頭營林區葉主任永廉



魏助理研究員聰輝參加「捷克水資源規劃國際研討會」紀實報導

地點：臺大實驗林竹山本處  
拍攝時間：民國83年3月（1994年）  
照片提供：溪頭營林區葉主任永康



本處員工電腦研習上課情形

地點：臺大實驗林竹山本處  
拍攝時間：民國83年6月30日（1994年）  
照片提供：溪頭營林區葉主任永廉





本處四十五週年處慶路跑張伯夷輕鬆奪冠

拍攝時間：民國83年6月30日（1994年）

照片提供：溪頭營林區葉主任永廉



本處同仁組隊參加臺大校運紀念

拍攝時間：民國84年3月14日（1995年）

照片提供：溪頭營林區葉主任永廉



黃主任英塗獲頒教育部84年度社教有功個人獎

拍攝時間：民國84年11月10日（1995年）

照片提供：溪頭營林區葉主任永廉





本處歲末聯歡張處長上鎮致詞感謝同仁一年來的辛勞

地點：臺大實驗林竹山本處  
拍攝時間：民國86年12月30日（1997年）  
照片提供：溪頭營林區葉主任永廉



溪頭地區旅遊業從業人員解說導遊訓練班上課情形

地點：臺大實驗林溪頭營林區  
拍攝時間：民國87年6月26日（1998年）  
照片提供：溪頭營林區葉主任永廉





本處元宵聯誼卡拉OK劉技士啟福夫婦助興

地點：臺大實驗林溪頭營林區  
拍攝時間：民國88年2月6日（1999年）  
照片提供：溪頭營林區葉主任永廉





記者聯誼會溪頭營林區李主任正和於鳳凰山瞭望台接受記者訪問

地點：臺大實驗林溪頭營林區

拍攝時間：民國88年2月8日（1999年）

照片提供：溪頭營林區葉主任永廉

## 五、穩定成熟時期 (民國91年~迄今)

「國立臺灣大學農學院實驗林管理處」於民國91年8月為配合國立臺灣大學農學院之更名，正式改定為「國立臺灣大學生物資源暨農學院實驗林管理處」。在歷經先前的種種挫折後，實驗林愈挫愈勇，近十年來更佳穩健成熟。為了更加徹底實踐環境教育的宗旨，實驗林於民國93年起於轄區內成立溪頭、鳳凰、和社、東埔、下坪五個自然教育園區及水里木材利用暨產品展示中心，使環境教育的觸角向社會大眾延伸，並將休閒遊憩與自然教育有更加緊密的結合。溪頭自然教育園區現設有竹類標本園、蕨類標本園、針葉樹標本園、苔蘚類標本園、原生秋海棠標本園，提供為戶外教學之場所，亦於近年內增設空中走廊、探索森林、巨石等多個新景點，不僅可供遊客前來遊憩，亦兼具大眾自然教育的功能。此外，為因應對全球暖化的議題，實驗林於溪頭設置二氧化碳通量塔，以對森林環境中二氧化碳濃度進行監測並進行相關議題研究。

近年來，實驗林於轄內經常舉辦以生態觀察為前提之各種參考遊程及各種豐富自然生態為主軸枝各項研習及森林生態解說活動，如溪頭自然教育園區內豐富的鳥類、蛙類、昆蟲、蕨類植物生態、5月的「螢火蟲之旅」、11月的「竹文化節系列活動」及冬季挖冬筍活動等；鳳凰自然教育園區關於茶的栽種、採收與茶的製作流程的「茶的科學與文化研習活動」；和社自然教育園區的庭園標本園、塔塔加地區高山森林生態之旅以及東埔觀星之旅；水里木材利用暨產品展示中心的木工DIY體驗活動等，以積極對大眾推廣森林知識和宣導保育觀念，發揮社會教育之功能。



在學術研究與教學實習方面，現今實驗林之教學實習以本校森林環境暨資源系學生為主，並配合本校生農學院通識及體驗課程（包括農業體驗營、田園體驗、森林生物多樣性體驗、森林生物多樣性概論）提供生農學院以外科系的同學擴展本科專業訓練之外的學習經驗。實驗林亦接受各大專院校高農森林科系、觀光及休閒科系學生暑期實習課程。實驗林已設置之長期性試驗地有 138 餘處，遍及溪頭、清水溝、水里、內茅埔、和社、對高岳等六個營林區，部份試驗地設置均已超過 80 年以上，所建立之長期調查資料除可提供為學術研究，亦可作為學生教學實習及示範經營場所。為將本實驗林推向國際舞台，提升臺灣林業之國際地位，近年來積極推動國際學術交流，參與國際學術活動，與國際林業學術機構合作研究計畫。近年來已邀請多位美國林業署、波蘭華沙大學、法國國家農業研究院等單位國際重要學者至本實驗林轄區進行學術交流；本處亦有多位研究人員前往美國伊利諾大學、普渡大學、法國國家農業研究院、日本東京大學演習林、韓國順天大學、中國大陸福建農林大學、湖南森林植物園、杭州植物園等單位進行學術交流與參加研討會。實驗林近來更積極舉辦二氧化碳通量觀測技術、生質能源與森林資源應用、森林生物多樣性保育等大型國際研討會，以達到學術研究交流及提升臺灣林業之國際地位的目的。

昔日崎嶇不平的石子路，今日已經鋪上了平整的柏油，衣衫襤褸乘著台車在林地間穿梭在林間工作的身影如今已變成開著四輪傳動的公務車，使用先進設備的同仁，試驗研究的方向也從早期的樟腦試驗變成今日關心自然環境與全球暖化的相關議題。歷經多年來無數的風雨與挑戰後，近幾年來，在本處同仁們的同心協力下，轄區內的各項業務欣欣向榮，儼然已浴火重生，宛如一隻展翅的鳳凰翱翔高飛於天際，以另一種全新風貌呈現再世人面前。然而，臺大實驗林並不以此自滿，未來仍將秉持「教學研究」、「學術研究」、「示範經營」、「資源保育」等宗旨，持續貢獻己身之力量於社會，並將獨特的臺灣生態和森林環境推上國際舞台。

# 珍藏歷史照片回顧

## (一) 機關首長



李校長嗣浚與貴賓視察清水溝營林區

地點：臺大實驗林對高岳營林區  
拍攝日期：民國95年7月20日（2006年）  
照片提供：李金玲研究助理





李校長嗣涔（右三）、王處長亞男（右一）及來處貴賓及共同為木材利用產品展售中心開幕剪綵

地點：臺大實驗林水里營林區  
拍攝日期：民國98年7月6日（2009年）  
照片提供：莊閔傑研究助理



李校長嗣涇（右四）、陳副校長泰然（右五）、王處長亞男（右三）及來處貴賓們於木材利用產品展售中心開幕後於中心前合影留念

地點：臺大實驗林水里營林區

拍攝日期：民國98年7月6日（2009年）

照片提供：莊閔傑研究助理

(二)重大紀事(處慶、審議會、技討會、新舊處長交接)





## 臺大實驗林管理處與玉山國家公園管理處召開2006年兩處業務聯繫會報

地點：臺大實驗林溪頭營林區

拍攝日期：民國95年6月6日（2006年）

照片提供：本處企劃組



臺大實驗林 60 週年處慶玉山前鋒登頂祈福活動

地點：臺大實驗林和社營林區玉山前鋒  
拍攝日期：民國98年5月16日（2009年）  
照片提供：楊智凱研究助理





臺大實驗林60周年處慶系列活動 - 「暖化與國土保育下實驗林的經營策略」座談會邀請林務局黃局長裕星（中）及臺灣大學森林系羅主任漢強（右）蒞臨指導

地點：臺大實驗林溪頭營林區

拍攝日期：民國98年7月1日（2009年）

照片提供：本處企劃組





實驗林員工於臺大實驗林 60 週年處慶紀念活動中留影

地點：臺大實驗林溪頭營林區  
拍攝日期：民國98年7月1日（2009年）  
照片提供：楊智凱研究助理

### (三) 發展與演進

# 1.學生實習與教學研究





森林系學生至和社營林區苗圃進行學生實習

地點：臺大實驗林和社營林區  
拍攝日期：民國95年7月（2006年）  
照片提供：李金玲研究助理



## 茶的科學與文化研習活動講師授課情形

地點：臺大實驗林清水溝營林區

拍攝日期：民國95年7月23日（2006年）

照片提供：本處作業組

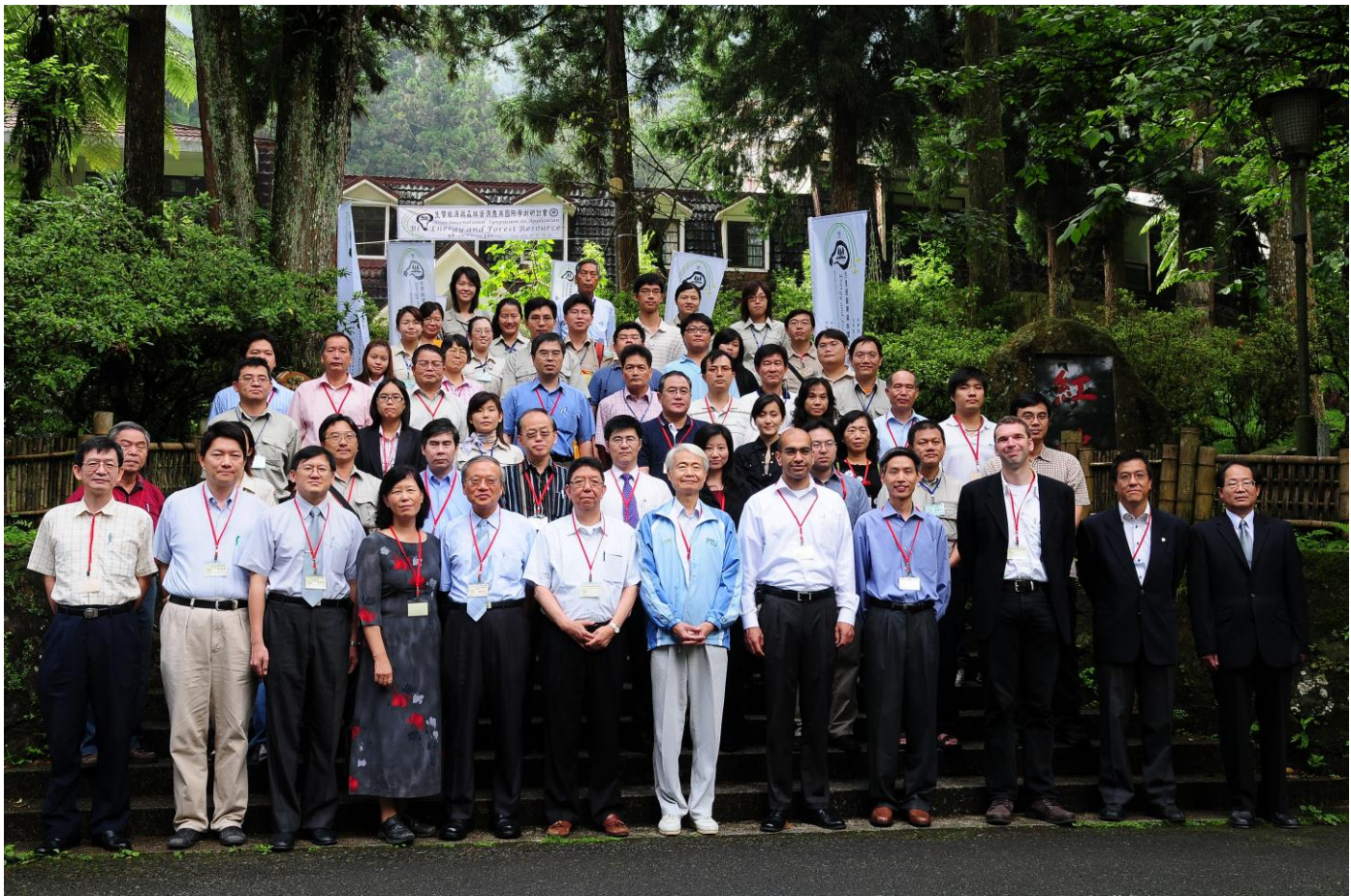




茶的科學與文化研習活動清水溝營林區林主任茂擇示範烘培茶葉過程

地點：臺大實驗林清水溝營林區  
拍攝日期：民國95年7月23日（2006年）  
照片提供：本處作業組





## 生質能源與森林資源應用國際學術研討會

地點：臺大實驗林溪頭營林區

拍攝日期：民國98年6月19日（2009年）

照片提供：楊智凱研究助理



2009年海峽兩岸森林健康與經營研討會

地點：臺大實驗林溪頭營林區

拍攝日期：民國98年12月11日（2009年）

照片提供：楊智凱研究助理





2010年森林生物多樣性保育國際學術研討會

地點：臺大實驗林溪頭營林區  
拍攝日期：民國99年6月11日（2010年）  
照片提供：楊智凱研究助理





## 2010年溪頭真愛森林音樂會

地點：臺大實驗林溪頭營林區  
拍攝日期：民國99年7月4日（2010年）  
照片提供：楊智凱研究助理





暑期高職及大專院校森林相關科系學生實習

地點：臺大實驗林下坪自然教育園區  
拍攝日期：民國99年7月23日（2010年）  
照片提供：楊智凱研究助理





## 哈瑪利昆蟲營

地點：臺大實驗林溪頭營林區  
拍攝日期：民國99年7月29日（2010年）  
照片提供：楊智凱研究助理





## 國立臺灣大學生物多樣性課程

地點：臺大實驗林和社營林區  
拍攝日期：民國99年12月7日（2010年）  
照片提供：楊智凱研究助理





國立臺灣大學農業體研營學生於神木前留影

地點：臺大實驗林溪頭營林區

拍攝日期：民國100年1月18日（2011年）

照片提供：楊智凱研究助理

## 2. 歷史變遷





和社、對高岳營林區辦公室

地點：臺大實驗林對高岳營林區  
拍攝日期：民國92年1月1日（2003年）  
照片提供：李金玲研究助理





## 和社營林區苗圃

地點：臺大實驗林和社營林區

拍攝日期：民國92年1月1日（2003年）

照片提供：李金玲研究助理





溪頭自然教育園區內著名景點「竹廬」

地點：臺大實驗林溪頭營林區

拍攝日期：民國92年12月15日（2003年）

照片提供：本處企劃組



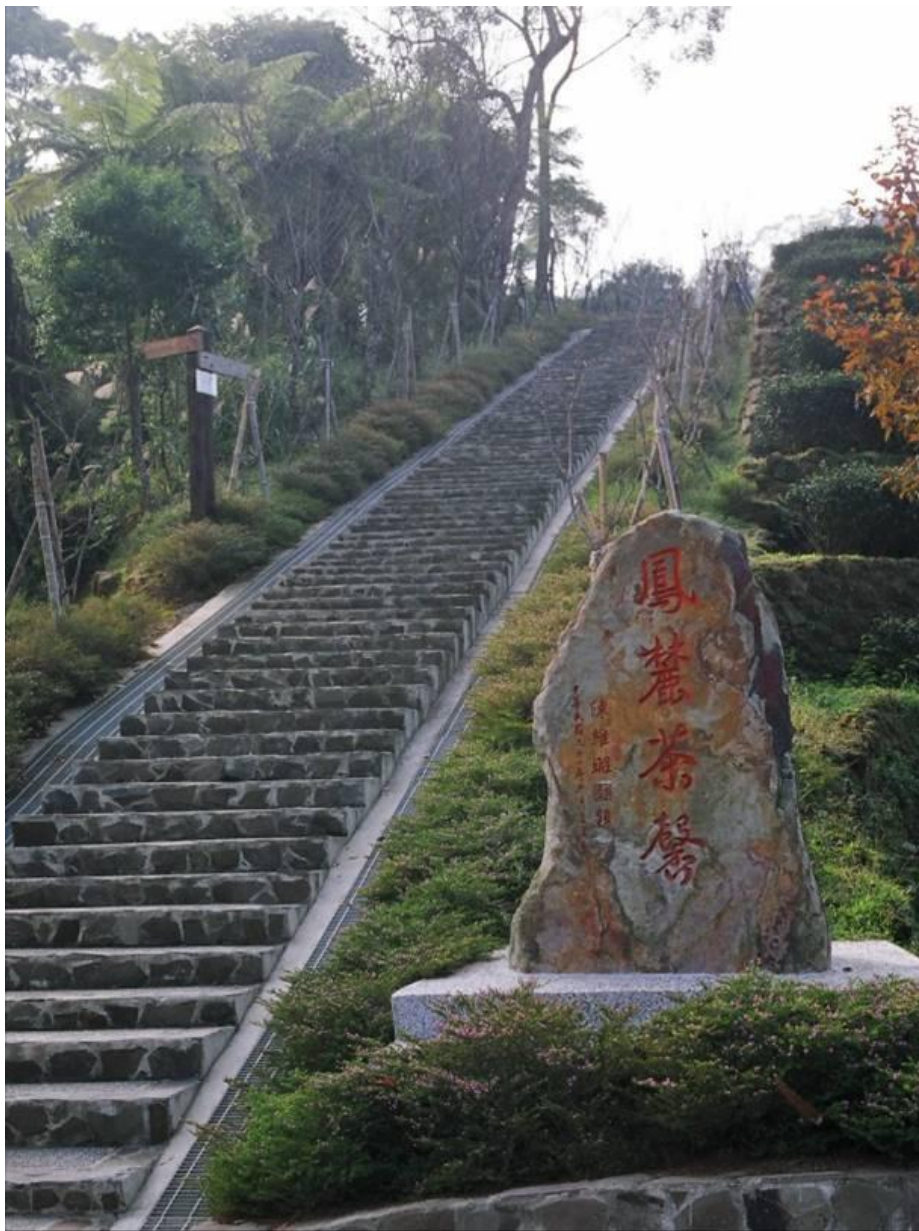


## 清水溝營林區雲海

地點：臺大實驗磷清水溝營林區

拍攝日期：民國95年2月20日（2006年）

照片提供：李金玲研究助理



矗立於清水溝營林區櫻花步道入口由陳維昭校長題贈之「鳳麓茶馨」石碑

地點：臺大實驗林對高岳營林區

拍攝日期：民國95年7月20日（2006年）

照片提供：李金玲研究助理





對高岳營林區東埔山莊

地點：臺大實驗林對高岳營林區

拍攝日期：民國95年12月18日（2006年）

照片提供：李金玲研究助理





對高岳營林區內之神木

地點：臺大實驗林對高岳營林區

拍攝日期：民國95年12月18日（2006年）

照片提供：李金玲研究助理





溪頭自然教育園區內著名景點「空中走廊」

地點：臺大實驗林溪頭營林區

拍攝日期：民國95年12月31日（2006年）

照片提供：楊智凱研究助理





## 第七屆竹文化節暨遊客如織

地點：臺大實驗林溪頭營林區

拍攝日期：民國97年11月15日（2008年）

照片提供：沈介文研究助理





## 第七屆竹文化節暨珍稀動植物特展展場

地點：臺大實驗林溪頭營林區

拍攝日期：民國97年11月15日（2008年）

照片提供：李金玲研究助理



溪頭自然教育園區「探索森林」捐贈暨揭幕儀式

地點：臺大實驗林溪頭營林區  
拍攝日期：民國96年7月28日（2007年）  
照片提供：陳秋萍助理研究員





## 「馬修連恩演唱會」盛況

地點：臺大實驗林溪頭營林區

拍攝日期：民國96年8月11日（2007年）

照片提供：溪頭營林區葉主任永廉





## 2010年溪頭真愛森林音樂會

地點：臺大實驗林溪頭營林區  
拍攝日期：民國99年7月4日（2010年）  
照片提供：楊智凱研究助理





溪頭自然教育園區內之二氧化碳通量塔

地點：臺大實驗林溪頭營林區  
拍攝時間：民國97年12月18日（2008年）  
照片提供：溪頭營林區葉主任永廉





溪頭自然教育園區著名景點「大學池」

地點：臺大實驗林溪頭營林區

拍攝日期：民國98年9月4日（2009年）

照片提供：楊智凱研究助理





## 鳳凰自然教育園區現況

地點：臺大實驗林清水溝營林區  
拍攝日期：民國99年4月（2010年）  
照片提供：楊智凱研究助理





歡喜逗陣行，溪頭森呼吸-99年身心障礙朋友圓夢之旅

地點：臺大實驗林溪頭營林區  
拍攝日期：民國99年6月20日（2010年）  
照片提供：楊智凱研究助理



感恩99，希望100－喜迎百年溪頭跨年活動

地點：臺大實驗林溪頭營林區

拍攝日期：民國100年1月1日（2011年）

照片提供：楊智凱研究助理





## 溪頭自然教育園區入口

地點：臺大實驗林溪頭營林區

拍攝日期：民國100年1月18日（2011年）

照片提供：楊智凱研究助理



臺大實驗林（暨東大附屬臺灣習林）110周年處慶老照片及林業用具展展場

地點：臺大實驗林溪頭營林區  
拍攝日期：民國100年7月1日（2011年）  
照片提供：陳秋萍助理研究員

### 3.參訪與視察





日本及林務局林業專家參訪下坪熱帶植物園

地點：臺大實驗林下坪自然教育園區  
拍攝日期：民國98年5月14日（2009年）  
照片提供：楊智凱研究助理





## 波蘭華沙農業大學學者參訪溪頭營林區

地點：臺大實驗林溪頭營林區  
拍攝日期：民國95年5月15日（2006年）  
照片提供：李金玲研究助理





第七屆竹文化節暨珍稀動植物特展貴賓於生態展示中心前合影留念

地點：臺大實驗林溪頭營林區

拍攝日期：民國97年11月15日（2008年）

照片提供：沈介文研究助理